

บทที่ 3

ผลการติดตามตรวจสอบคุณภาพสิ่งแวดล้อม

การติดตามตรวจสอบคุณภาพสิ่งแวดล้อม โครงการ ฮาโมเนีย (Hamonia) ดำเนินการโดย บริษัท เดอะ ชัน โลท์ เรสซิเดนซ์ 9 จำกัด ระหว่างเดือนสิงหาคม – ธันวาคม พ.ศ. 2567 ประกอบด้วย คุณภาพอากาศในบรรยากาศทั่วไป ระดับเสียงโดยทั่วไป ระดับเสียงรบกวน ความสั่นสะเทือน และคุณภาพน้ำทิ้ง ดำเนินการตรวจวัดคุณภาพสิ่งแวดล้อมโดย บริษัท เอส.พี.เจ.ไซแอนติฟิก จำกัด

3.1 วัตถุประสงค์

- 1) เพื่อดำเนินการติดตามตรวจสอบคุณภาพสิ่งแวดล้อมตามข้อกำหนดในมาตรการติดตามตรวจสอบคุณภาพสิ่งแวดล้อมในรายงานการวิเคราะห์ผลกระทบสิ่งแวดล้อม
- 2) เพื่อนำผลการติดตามตรวจสอบคุณภาพสิ่งแวดล้อมไปเปรียบเทียบกับเกณฑ์มาตรฐาน และนำไปกำหนดเป็นแนวทางในการวางแผนการจัดการด้านสิ่งแวดล้อมของโครงการต่อไป
- 3) เพื่อเป็นข้อมูลเฝ้าระวังผลกระทบต่อชุมชนบริเวณใกล้เคียงโครงการ

3.2 ผลการปฏิบัติตามมาตรการติดตามตรวจสอบคุณภาพสิ่งแวดล้อม

การดำเนินงานตามมาตรการติดตามตรวจสอบคุณภาพสิ่งแวดล้อม ตามที่เสนอในรายงานการวิเคราะห์ผลกระทบสิ่งแวดล้อมที่ผ่านความเห็นชอบจากสำนักงานนโยบายและแผนทรัพยากรธรรมชาติ ตามหนังสือเห็นชอบเลขที่ ทส. 1009.5/17470 ลงวันที่ 06 ตุลาคม 2557 โดยมีวิธีตรวจวัดคุณภาพสิ่งแวดล้อมของโครงการ และสำรวจข้อมูลการดำเนินงานของโครงการในระหว่างเดือนสิงหาคม – ธันวาคม พ.ศ.2567 สรุปได้ดังตารางที่ 3-1

ตารางที่ 3-1 ผลการปฏิบัติตามมาตรการติดตามตรวจสอบคุณภาพสิ่งแวดล้อม โครงการ ฮาโมนี (Hamonia) (ระยะฐานราก) ของโครงการ ฮาโมนี (Hamonia)
ระหว่างเดือนสิงหาคม - ธันวาคม พ.ศ. 2567

ดัชนีผลกระทบ สิ่งแวดล้อม	บริเวณที่ ตรวจสอบ	พารามิเตอร์	ความถี่ ในการตรวจวัด	ผลการปฏิบัติตามมาตรการ	เอกสารและรูปภาพ ประกอบมาตรการฯ
ระยะฐานราก 1. สภาพภูมิประเทศ	- พื้นที่โครงการ	- ตรวจสอบรั้วที่บรอบๆ บริเวณพื้นที่ก่อสร้าง	- สัปดาห์ละ 1 ครั้ง ตลอด ระยะฐานราก	ทางโครงการจัดให้มีเจ้าหน้าที่คอยดูแลตรวจสอบรั้ว รอบๆ บริเวณพื้นที่ก่อสร้าง	ภาคผนวก ฉ1 (รูปที่ 2)
2. ทรัพยากรดินและ การพังทลายของดิน	- พื้นที่โครงการ	- ติดตามร่องรอยดินที่ อาจจะเกิดขึ้นบริเวณพื้นที่ ก่อสร้าง	- ทุกวัน ตลอดระยะฐานราก	ทางโครงการติดตั้งกล่องรับความคิดเห็นบริเวณป้อม ยาม และเบอร์โทรศัพท์ติดต่อ/ป้ายประชาสัมพันธ์	ภาคผนวก ฉ1 (รูปที่ 7)
3. คุณภาพอากาศ และมลพิษทาง อากาศ - ฝุ่นละออง	- พื้นที่โครงการ	- ตรวจวัดฝุ่นละอองรวม (TSP) หรือฝุ่นละอองขนาด ไม่เกิน 100 ไมครอน - ตรวจวัดฝุ่นละอองขนาด ไม่เกิน 10 ไมครอน (PM ₁₀)	- ตรวจวัดทุกวันที่ทำฐานราก รายงานผลทุกสัปดาห์ หลังจาก นั้นตรวจวัดเดือนละ 1 ครั้ง ตลอดระยะฐานราก	เจ้าของโครงการจัดให้บริษัท เอส.พี.เจ. ไซแอนติฟิค จำกัด ดำเนินการตรวจวัดคุณภาพอากาศในบรรยากาศ (ปริมาณฝุ่นละอองรวม (TSP) และปริมาณฝุ่นละออง ขนาดไม่เกิน 10 ไมครอน (PM ₁₀) ทุกวันที่มีการทำ เสาเข็มและรายงานผลการตรวจวัดทุกสัปดาห์ หลังจาก นั้นตรวจวัดเดือนละ 1 ครั้ง ตลอดระยะก่อสร้าง	ภาคผนวก ค

ตารางที่ 3-1 (ต่อ) ผลการปฏิบัติตามมาตรการติดตามตรวจสอบคุณภาพสิ่งแวดล้อม โครงการ ฮาโมนี (Hamonia) (ระยะฐานราก) ของโครงการ ฮาโมนี (Hamonia)
ระหว่างเดือนกรกฎาคม - ธันวาคม พ.ศ. 2567

ดัชนีผลกระทบ สิ่งแวดล้อม	บริเวณที่ ตรวจสอบ	พารามิเตอร์	ความถี่ ในการตรวจวัด	ผลการปฏิบัติตามมาตรการ	เอกสารและรูปภาพ ประกอบมาตรการฯ
ระยะฐานราก (ต่อ) 3. คุณภาพอากาศ และมลพิษทาง อากาศ (ต่อ) - ฝุ่นละออง (ต่อ)	- พื้นที่อ่อนไหว (โรงเรียน เมืองพญา 8)	- ตรวจวัดฝุ่นละอองรวม (TSP) หรือฝุ่นละอองขนาดไม่ เกิน 100 ไมครอน - ตรวจวัดฝุ่นละอองขนาดไม่ เกิน 10 ไมครอน (PM ₁₀)	- ตรวจวัดเดือนละ 1 ครั้ง ตลอดระยะฐานราก	เจ้าของโครงการจัดให้บริษัท เอส.พี.เจ. ไซแอนติฟิค จำกัด ดำเนินการตรวจวัดคุณภาพอากาศในบรรยากาศ (ปริมาณฝุ่นละอองรวม (TSP) และปริมาณฝุ่นละอองขนาดไม่เกิน 10 ไมครอน (PM ₁₀) เดือนละ 1 ครั้ง ตลอดระยะก่อสร้าง	ภาคผนวก ค
- มลพิษทางอากาศ	- พื้นที่โครงการ และพื้นที่ อ่อนไหว (โรงเรียนเมือง พญา 8)	- คาร์บอนมอนอกไซด์ (CO) - ก๊าซไนโตรเจนไดออกไซด์ (NO ₂) - ก๊าซซัลเฟอร์ไดออกไซด์ (SO ₂) - สารประกอบไฮโดรคาร์บอน (HC)		เจ้าของโครงการจัดให้บริษัท เอส.พี.เจ. ไซแอนติฟิค จำกัด ดำเนินการตรวจวัดคุณภาพอากาศในบรรยากาศปริมาณก๊าซคาร์บอนมอนอกไซด์ (CO) ปริมาณสารประกอบไฮโดรคาร์บอน (HC) ปริมาณก๊าซไนโตรเจนไดออกไซด์ (NO ₂) และปริมาณก๊าซซัลเฟอร์ไดออกไซด์ (SO ₂) ภายในพื้นที่โครงการ และพื้นที่อ่อนไหว (โรงเรียนเมืองพญา 8) โดยทำการตรวจวัดเดือนละ 1 ครั้ง	ภาคผนวก ค

ตารางที่ 3-1 (ต่อ) ผลการปฏิบัติตามมาตรการติดตามตรวจสอบคุณภาพสิ่งแวดล้อม โครงการ ฮาโมนี (Hamonia) (ระยะฐานราก) ของโครงการ ฮาโมนี (Hamonia)
ระหว่างเดือนกรกฎาคม – ธันวาคม พ.ศ. 2567

ดัชนีผลกระทบ สิ่งแวดล้อม	บริเวณที่ ตรวจสอบ	พารามิเตอร์	ความถี่ ในการตรวจวัด	ผลการปฏิบัติตามมาตรการ	เอกสารและรูปภาพ ประกอบมาตรการฯ
ระยะฐานราก (ต่อ) 4. เสียงและความ สั่นสะเทือน - ระดับเสียง	- พื้นที่โครงการ	- ระดับเสียง Leq เฉลี่ย 24 ชั่วโมง - ระดับเสียงสูงสุด (Lmax) - เสียงรบกวน	- ตรวจวัดทุกวันที่ทำฐานราก รายงานผลทุกสัปดาห์ หลังจากนั้น นั้นตรวจวัดเดือนละ 1 ครั้ง ตลอดระยะฐานราก	เจ้าของโครงการจัดให้บริษัท เอส.พี.เจ. ไซแอนติฟิค จำกัด เน้นการตรวจวัดระดับเสียง Leq เฉลี่ย 24 ชั่วโมง ค่าระดับเสียงสูงสุด (Lmax) ค่าระดับเสียง รบกวนทุกวันที่มีการทำเสาเข็มและรายงานผลการ ตรวจวัดทุกสัปดาห์ หลังจากนั้นตรวจวัดเดือนละ 1 ครั้ง ตลอดระยะก่อสร้าง	ภาคผนวก ค
	- พื้นที่โครงการ และพื้นที่ อ่อนไหว (โรงเรียนเมือง พญา 8)	- ระดับเสียง Leq เฉลี่ย 24 ชั่วโมง - ระดับเสียงสูงสุด (Lmax) - เสียงรบกวน	- ตรวจวัดเดือนละ 1 ครั้ง ตลอดระยะฐานราก	เจ้าของโครงการจัดให้บริษัท เอส.พี.เจ. ไซแอนติฟิค จำกัด เน้นการตรวจวัดระดับเสียง Leq เฉลี่ย 24 ชั่วโมง ค่าระดับเสียงสูงสุด (Lmax) ค่าระดับเสียง รบกวนเดือนละ 1 ครั้ง ตลอดระยะก่อสร้าง	ภาคผนวก ค
5. ทรัพยากรแหล่ง น้ำ และคุณภาพน้ำ ผิวดิน	- รางระบายน้ำชั่วคราว และบ่อดักตะกอน	- การอุดตันของเศษมูลฝอย เศษอาหาร หิน ทราย และ ตะกอนดินในรางระบายน้ำ ชั่วคราวและบ่อดักตะกอน	- ตรวจวัดสัปดาห์ละ 1 ครั้ง ตลอดระยะฐานราก	ทางโครงการปฏิบัติตามมาตรการอย่างเคร่งครัด	-

ตารางที่ 3-1 (ต่อ) ผลการปฏิบัติตามมาตรการติดตามตรวจสอบคุณภาพสิ่งแวดล้อม โครงการ ฮาโมนี (Hamonia) (ระยะฐานราก) ของโครงการ ฮาโมนี (Hamonia)
ระหว่างเดือนกรกฎาคม – ธันวาคม พ.ศ. 2567

ดัชนีผลกระทบ สิ่งแวดล้อม	บริเวณที่ ตรวจสอบ	พารามิเตอร์	ความถี่ ในการตรวจวัด	ผลการปฏิบัติตามมาตรการ	เอกสารและรูปภาพ ประกอบมาตรการฯ
ระยะฐานราก (ต่อ) 6. การบำบัดน้ำเสีย	- บ่อพักน้ำชั่วคราวสุดท้าย ก่อนระบายออกสู่ระบบน้ำ ทั้งด้านหน้าโครงการ จำนวน 1 จุด	- ค่าความเป็นกรด-ด่าง (pH) - บีโอดี (BOD) - ปริมาณของแข็งแขวนลอย (SS) - ปริมาณซัลไฟด์ (Sulfide) - ปริมาณของแข็งละลายน้ำ (TDS) - ปริมาณของแข็งจมตัว (Settleable Solids) - ปริมาณน้ำมันและไขมัน (Fat, Oil and Grease) - ปริมาณทีเคเอ็น (TKN)	- เดือนละ 1 ครั้ง ตลอดระยะ ฐานราก	เจ้าของโครงการจัดให้บริษัท เอส.พี.เจ. ไซแอนติฟิค จำกัด ดำเนินการตรวจวัดคุณภาพน้ำบ่อพักน้ำชั่วคราว สุดท้ายก่อนระบายออกสู่ระบบน้ำทั้งด้านหน้าโครงการ ทำการตรวจวัดเดือนละ 1 ครั้ง ตลอดระยะเวลาการ ก่อสร้าง	ภาคผนวก ค

ตารางที่ 3-1 (ต่อ) ผลการปฏิบัติตามมาตรการติดตามตรวจสอบคุณภาพสิ่งแวดล้อม โครงการ ฮาโมนี (Hamonia) (ระยะฐานราก) ของโครงการ ฮาโมนี (Hamonia)
ระหว่างเดือนกรกฎาคม – ธันวาคม พ.ศ. 2567

ดัชนีผลกระทบ สิ่งแวดล้อม	บริเวณที่ ตรวจสอบ	พารามิเตอร์	ความถี่ ในการตรวจวัด	ผลการปฏิบัติตามมาตรการ	เอกสารและรูปภาพ ประกอบมาตรการฯ
ระยะฐานราก (ต่อ) 7. การระบายน้ำ	- รางระบายน้ำชั่วคราว ใน พื้นที่โครงการ	- การอุดตันของเศษมูลฝอย เศษอาหาร หิน ทราย และ ตะกอนดิน ในรางระบายน้ำ ภายในพื้นที่ก่อสร้าง	- ตรวจวัดเดือนละ 1 ครั้ง ตลอดระยะฐานราก	ทางโครงการปฏิบัติตามมาตรการอย่างเคร่งครัด	-
8. การจัดการมูลฝอย	- บริเวณภาชนะรองรับมูล ฝอยในพื้นที่ก่อสร้าง	- ปริมาณมูลฝอยตกค้าง และ ความสะอาดของถังรองรับมูล ฝอย	- ตรวจวัดเดือนละ 1 ครั้ง ตลอดระยะฐานราก	ทางโครงการจัดให้มีเจ้าหน้าที่คอยดูแลปริมาณมูลฝอย ตกค้าง และความสะอาดของถังรองรับมูลฝอย	ภาคผนวก ฉ1 (รูปที่ 26)
9. ไฟฟ้า	- พื้นที่โครงการ	- สถิติการใช้ไฟฟ้าเพื่อรณรงค์ การใช้ไฟฟ้าอย่างคุ้มค่าและ ประหยัด	- ตรวจวัดเดือนละ 1 ครั้ง ตลอดระยะฐานราก	ทางโครงการปฏิบัติตามมาตรการอย่างเคร่งครัด	-

ตารางที่ 3-1 (ต่อ) ผลการปฏิบัติตามมาตรการติดตามตรวจสอบคุณภาพสิ่งแวดล้อม โครงการ ฮาโมนี (Hamonia) (ระยะฐานราก) ของโครงการ ฮาโมนี (Hamonia)
ระหว่างเดือนกรกฎาคม – ธันวาคม พ.ศ. 2567

ดัชนีผลกระทบ สิ่งแวดล้อม	บริเวณที่ ตรวจสอบ	พารามิเตอร์	ความถี่ ในการตรวจวัด	ผลการปฏิบัติตามมาตรการ	เอกสารและรูปภาพ ประกอบมาตรการฯ
ระยะฐานราก (ต่อ) 10. ความปลอดภัย และการป้องกัน อัคคีภัย	- บริเวณที่ติดตั้งถัง ดับเพลิง	- สภาพการใช้งาน	- ทุก 6 เดือน/ครั้ง ตลอดระยะ ฐานราก	ทางโครงการปฏิบัติตามมาตรการอย่างเคร่งครัด	-
	- บริเวณพื้นที่ก่อสร้าง	- บันทึกสาเหตุการเกิด อัคคีภัย/อุบัติเหตุ	- ทุกสัปดาห์ ตลอดระยะฐาน ราก	ทางโครงการปฏิบัติตามมาตรการอย่างเคร่งครัด	-
	- บริเวณสายไฟและ อุปกรณ์เครื่องจักร	- สภาพการใช้งาน	- ทุกวัน ตลอดระยะฐานราก	ทางโครงการจัดให้มีการตรวจสอบอุปกรณ์ให้พร้อมใช้ งานของสายไฟและเครื่องจักร	ภาคผนวก ฉ2
11. จราจร	- ถนนสาธารณะที่รถขนส่ง วัสดุ และอุปกรณ์ การ ก่อสร้าง	- ความเร็วและการกีดขวาง การจราจร - สภาพถนน	- ทุกวัน ตลอดระยะฐานราก	ทางโครงการจัดให้มีเจ้าหน้าที่ดูแลความปลอดภัย ตลอด 24 ชั่วโมง	ภาคผนวก ฉ1 (รูปที่ 12, 30)
12. คุณค่าต่อ คุณภาพชีวิต	- พื้นที่โครงการ	- ติดตามเรื่องร้องเรียนที่ อาจจะเกิดขึ้นบริเวณพื้นที่ ก่อสร้าง	- ทุกวัน ตลอดระยะฐานราก	ทางโครงการติดตั้งกล่องรับความคิดเห็นบริเวณป้อม ยาม และเบอร์โทรศัพท์ติดต่อ/ป้ายประชาสัมพันธ์	ภาคผนวก ฉ1 (รูปที่ 7)
13. อาชีวอนามัย และความปลอดภัย	- บริเวณพื้นที่ก่อสร้าง โครงการ และบริเวณที่พัก คนงานก่อสร้างโครงการ	- ชื่อคนงานก่อสร้างให้ตรงกับ ทะเบียนประวัติที่จัดทำไว้	- ทุกวัน ตลอดระยะฐานราก	ทางโครงการปฏิบัติตามมาตรการอย่างเคร่งครัด	-
		- ปัญหาที่เกิดจากคนงาน ได้แก่ การทะเลาะวิวาท อาชญากรรม	- ทุกวัน ตลอดระยะฐานราก	ทางโครงการมีกฎระเบียบภายในโครงการ และ บ้านพักคนงาน	ภาคผนวก ฉ4 ภาคผนวก ฉ5

ตารางที่ 3-1 (ต่อ) ผลการปฏิบัติตามมาตรการติดตามตรวจสอบคุณภาพสิ่งแวดล้อม โครงการ ฮาโมนี (Hamonia) (ระยะฐานราก) ของโครงการ ฮาโมนี (Hamonia)
ระหว่างเดือนกรกฎาคม – ธันวาคม พ.ศ. 2567

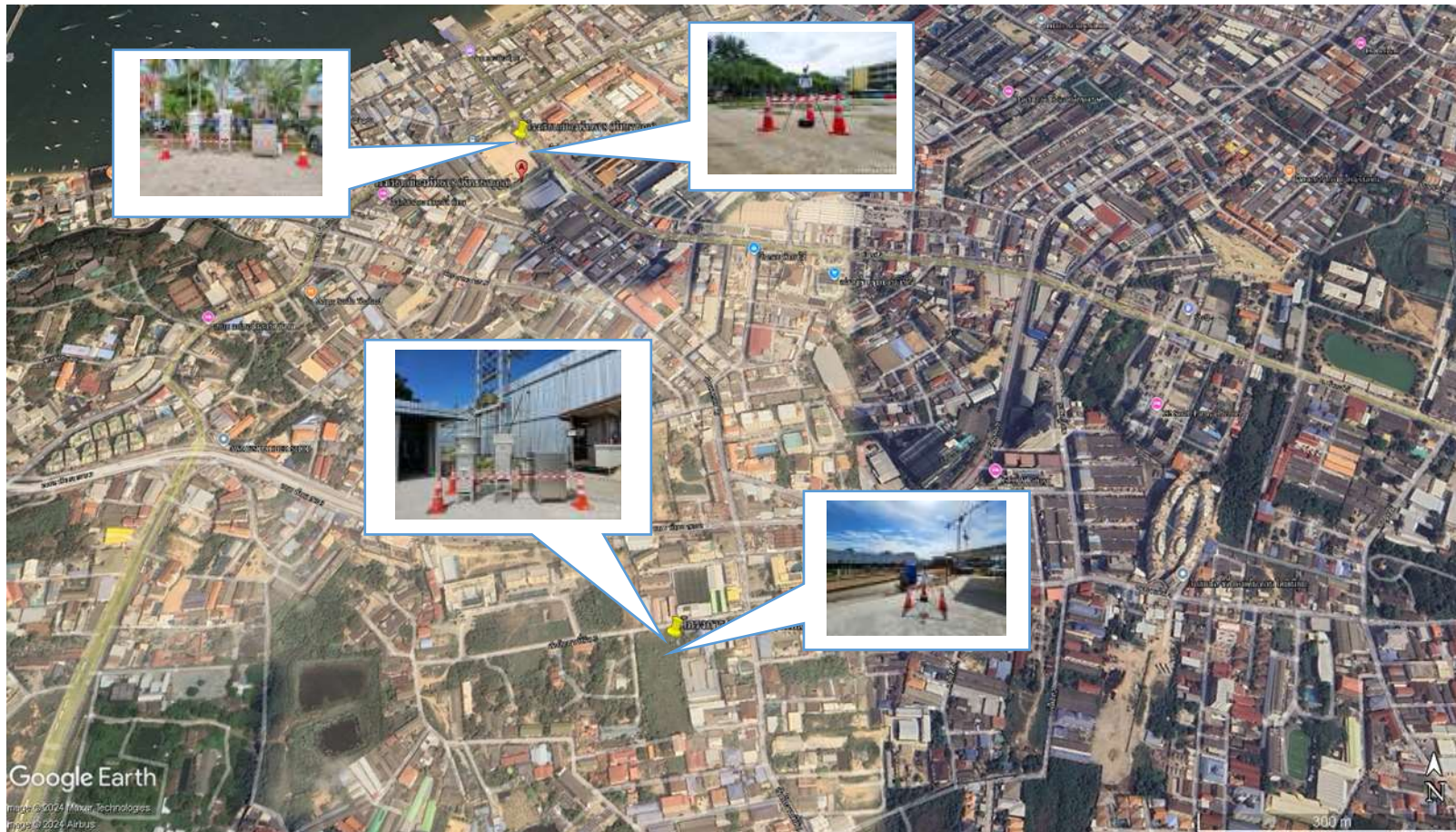
ดัชนีผลกระทบ สิ่งแวดล้อม	บริเวณที่ ตรวจสอบ	พารามิเตอร์	ความถี่ ในการตรวจวัด	ผลการปฏิบัติตามมาตรการ	เอกสารและรูปภาพ ประกอบมาตรการฯ
ระยะฐานราก (ต่อ) 14. สุขภาพและ สาธารณสุข	- บริเวณพื้นที่ก่อสร้าง โครงการ และบริเวณที่พัก คนงานก่อสร้างโครงการ	- ตรวจสอบสุขภาพคนงาน	- ปีละ 1 ครั้ง ตลอดระยะฐาน ราก	ทางโครงการปฏิบัติตามมาตรการอย่างเคร่งครัด	-
15. การรับเรื่อง ร้องเรียน	- ผู้พักอาศัยข้างเคียงพื้นที่ โครงการ	- ประเมินเรื่องราวร้องทุกข์ ข้อเสนอแนะ และความ คิดเห็น ของผู้พักอาศัย ข้างเคียงพื้นที่โครงการ	- ทุกวัน ตลอดระยะฐานราก	ทางโครงการติดตั้งกล่องรับความคิดเห็นบริเวณป้อม ยาม และเบอร์โทรศัพท์ติดต่อ/ป้ายประชาสัมพันธ์	ภาคผนวก ฉ1 (รูปที่ 7)

3.3 การวิเคราะห์คุณภาพสิ่งแวดล้อม

การดำเนินงานติดตามตรวจสอบคุณภาพสิ่งแวดล้อม โครงการ ฮาโมนี (Hamonia) (ระยะฐานราก) ของบริษัท เดอะ ซัน ไลท์ เรสซิเดนซ์ 9 จำกัด ระหว่างเดือนสิงหาคม - ธันวาคม พ.ศ.2567 มีวิธีการวิเคราะห์ และการเก็บตัวอย่างตามวิธีที่กำหนดไว้ในมาตรฐานตามที่ราชการกำหนดและมาตรฐานสากลที่ได้รับการยอมรับกันโดยทั่วไป ซึ่งมีรายละเอียดดังตารางที่ 3-2

ตารางที่ 3-2 วิธีการตรวจวัด และวิเคราะห์คุณภาพสิ่งแวดล้อม

ดัชนีที่ตรวจวัด	การเก็บตัวอย่าง / วิเคราะห์ตัวอย่าง
คุณภาพอากาศในบรรยากาศโดยทั่วไป	
ฝุ่นละอองรวม หรือฝุ่นละอองขนาดไม่เกิน 100 ไมครอน (Total Suspended Particulate; TSP)	Filter High Volume Air Sampler, Gravimetric Method
ฝุ่นละอองขนาดเล็ก หรือฝุ่นละอองขนาดไม่เกิน 10 ไมครอน (Particulates Matter <10 microns; PM-10)	Size Selective High Volume Air Sampler/ Gravimetric Method
ไนโตรเจนไดออกไซด์ (Nitrogen dioxide; NO ₂)	Part 50, Gas Phase Chemiluminescence
ซัลเฟอร์ไดออกไซด์ (Sulfur dioxide; SO ₂)	UV-Fluorescence
คาร์บอนมอนอกไซด์ (Carbon monoxide; CO)	CO Analyzer/ NDIR
ไฮโดรคาร์บอนรวมทั้งหมด (Total Hydrocarbon; THC)	Personal Air Sample, Flame Ionization detection Method
ระดับเสียงโดยทั่วไป	
ระดับเสียงโดยทั่วไป (L _{eq} 24 hr) และระดับเสียงสูงสุด (L _{max})	Integrated Sound Level Meter/IEC804
ค่าความสั่นสะเทือน	
ความเร็วอนุภาคสูงสุด (Peak Particle Velocity) และความถี่ (Frequency)	Vibration Meter
คุณภาพน้ำทิ้ง	
pH at 25 °C	Electrometric Method (4500-H ⁺ B)
Biochemical Oxygen Demand	5-Days BOD Test (5210 B), Azide Modification Method (4500-O C)
Total Suspended Solids	Dried at 103-105 °C (2540 D)
Total Dissolved Solids	Dried at 180 °C (2540 D)
Oil & Grease	Partition-Gravimetric Method (5520 D)
Total Kjeldahl Nitrogen; TKN	Macro-Kjeldahl Method (4500-N _{org} B)
Sulfide	Iodometric Method (4500-S ²⁻ F)
Settleable Solids	Gravimetric Method (2540 F)



รูปที่ 3-1 แสดงจุดตรวจวัดคุณภาพสิ่งแวดล้อมของโครงการ ฮาโมนี (Hamonia)

3.4 ขอบเขตของการติดตามตรวจสอบ

การดำเนินงานติดตามตรวจสอบคุณภาพสิ่งแวดล้อม โครงการ ฮาโมนี (Hamonia) (ระยะฐานราก) ของบริษัท เดอะ ชัน โลท์ เรสซิเดนซ์ 9 จำกัดระหว่างเดือนสิงหาคม - ธันวาคม พ.ศ.2567 ได้กำหนดขอบเขตการดำเนินการติดตามตรวจสอบตามที่กำหนดไว้ในรายงานการวิเคราะห์ผลกระทบสิ่งแวดล้อมที่ได้รับการเห็นชอบแล้วโดยโครงการได้ดำเนินการตรวจวัดคุณภาพสิ่งแวดล้อม ดังนี้

1) **ระยะฐานราก** ทำการตรวจวัดระหว่างเดือนสิงหาคม พ.ศ.2567 – เมษายน พ.ศ.2568 ทำการตรวจวัดทุกรายละเอียดของแผนการติดตามตรวจสอบคุณภาพสิ่งแวดล้อมแสดงดังตารางที่ 3-3 และรูปแสดงจุดตรวจวัดคุณภาพสิ่งแวดล้อม แสดงดังรูปที่ 3-1

ตารางที่ 3-3 ขอบเขตและแผนการติดตามตรวจสอบคุณภาพสิ่งแวดล้อมโครงการ ฮาโมนี (Hamonia) ของบริษัท เดอะ ชัน โลท์ เรสซิเดนซ์ 9 จำกัด
ระหว่างเดือนสิงหาคม - ธันวาคม พ.ศ.2567

มาตรการติดตามตรวจสอบคุณภาพสิ่งแวดล้อม	พารามิเตอร์ที่ทำการตรวจวัด	ระยะเวลา/ความถี่	ช่วงเวลาที่ทำการตรวจวัด				
			พ.ศ.2567				
			ส.ค.	ก.ย.	ต.ค.	พ.ย.	ธ.ค.
ระยะฐานราก 1. คุณภาพอากาศในบรรยากาศโดยทั่วไป - พื้นที่โครงการ - โรงเรียนเมืองพัทยา 8 (พิทยานุกุล) - พื้นที่โครงการ - โรงเรียนเมืองพัทยา 8 (พิทยานุกุล)	- ฝุ่นละอองรวม (TSP) - ฝุ่นละอองขนาดเล็ก (PM-10)	1 วันต่อเนื่อง ทุกวันตลอดช่วงทำฐานราก	<div>← <div>ระยะฐานราก</div> →</div>				
	- ฝุ่นละอองรวม (TSP) - ฝุ่นละอองขนาดเล็ก (PM-10)	1 วันต่อเนื่อง 1 ครั้ง/เดือน	✓	✓		✓	✓
	- ก๊าซคาร์บอนมอนนอกไซด์ (CO) - ก๊าซไนโตรเจนไดออกไซด์ (NO ₂) - ก๊าซซัลเฟอร์ไดออกไซด์ (SO ₂) - ไฮโดรคาร์บอนรวมทั้งหมด (THC)	1 วันต่อเนื่อง 1 ครั้ง/เดือน	<div>← <div>ระยะฐานราก</div> →</div>				
			✓	✓		✓	✓

ตารางที่ 3-3 (ต่อ) ขอบเขตและแผนการติดตามตรวจสอบคุณภาพสิ่งแวดล้อมโครงการ ฮาโมนี (Hamonia) ของบริษัท เดอะ ชัน โลท์ เรสซิเดนซ์ 9 จำกัด
ระหว่างเดือนสิงหาคม - ธันวาคม พ.ศ.2567

มาตรการติดตามตรวจสอบคุณภาพสิ่งแวดล้อม	พารามิเตอร์ที่ทำการตรวจวัด	ระยะเวลา/ความถี่	ช่วงเวลาที่ทำการตรวจวัด				
			พ.ศ.2567				
			ส.ค.	ก.ย.	ต.ค.	พ.ย.	ธ.ค.
ระยะฐานราก (ต่อ) 2. ระดับเสียงโดยทั่วไป - พื้นที่โครงการ - โรงเรียนเมืองพัทยา 8 (พทยานุกูล)	- ระดับเสียงเฉลี่ย 24 ชั่วโมง (L_{eq} 24 hr., L_{max}) - ระดับเสียงรบกวน - ระดับเสียงเฉลี่ย 24 ชั่วโมง (L_{eq} 24 hr., L_{max}) - ระดับเสียงรบกวน	1 วันต่อเนื่อง ทุกวันตลอดช่วงทำฐาน ราก	<div style="text-align: center;"> </div>				
		1 วันต่อเนื่อง 1 ครั้ง/เดือน	✓	✓	✓	✓	✓
3. ความสั่นสะเทือน - พื้นที่โครงการ	- ความเร็วอนุภาคสูงสุด (PPV) - ความถี่ (Frequency)	1 วันต่อเนื่อง ทุกวันตลอดช่วงทำฐาน ราก	<div style="text-align: center;"> </div>				
		1 วันต่อเนื่อง 1 ครั้ง/เดือน	✓	✓	✓	✓	✓

ตารางที่ 3-3 (ต่อ) ขอบเขตและแผนการติดตามตรวจสอบคุณภาพสิ่งแวดล้อมโครงการ ฮาโมนี (Hamonia) ของบริษัท เดอะ ชัน โลท์ เรสซิเดนซ์ 9 จำกัด
ระหว่างเดือนสิงหาคม - ธันวาคม พ.ศ.2567

มาตรการติดตามตรวจสอบคุณภาพสิ่งแวดล้อม	พารามิเตอร์ที่ทำการตรวจวัด	ระยะเวลา/ความถี่	ช่วงเวลาทำการตรวจวัด				
			พ.ศ.2567				
			ส.ค.	ก.ย.	พ.ย.	ต.ค.	ธ.ค.
ระยะฐานราก (ต่อ) 4. คุณภาพน้ำทิ้ง - บ่อพักน้ำชั่วคราวสุดท้ายก่อนระบายออกสู่ระบบน้ำทั้งด้านหน้าโครงการ	<div>- ความเป็นกรด-ด่าง (pH)</div> <div>- บีโอดี (BOD)</div> <div>- สารแขวนลอย (SS)</div> <div>- สารที่ละลายได้ทั้งหมด (TDS)</div> <div>- น้ำมันและไขมัน (Oil & Grease)</div> <div>- ค่าทีเคเอ็น (TKN)</div> <div>- ซัลไฟด์ (Sulfide)</div> <div>- ตะกอนหนัก (Settleable Solids)</div>	<div>}</div> <div>1 ครั้ง/เดือน</div>	-	✓	✓	✓	✓

- ทางโครงการอยู่ระหว่างการก่อสร้างระบบบำบัดน้ำเสีย

3.5 ผลการตรวจวัดคุณภาพสิ่งแวดล้อมในระยะฐานราก

3.5.1 ผลการตรวจวัดคุณภาพอากาศในบรรยากาศโดยทั่วไป (Ambient Air Quality)

มาตรการกำหนดให้ดำเนินการตรวจวัดคุณภาพอากาศในบรรยากาศโดยทั่วไป (Ambient Air Quality) โครงการ ฮาโมนี (Hamonia) (ระยะฐานรากฐานราก) บริษัท เดอะ ชัน โลท์ เรสซิเดนซ์ 9 จำกัด ระหว่างเดือนสิงหาคม - ธันวาคม พ.ศ.2567 ทำการตรวจวัดปริมาณฝุ่นละอองรวม (TSP) ปริมาณฝุ่นละอองขนาดเล็ก (PM_{10}) ทำการตรวจวัดทุกวันตลอดระยะเวลาการก่อสร้าง ส่วนปริมาณไนโตรเจนไดออกไซด์ (NO_2) ปริมาณซัลเฟอร์ไดออกไซด์ (SO_2) ปริมาณคาร์บอนมอนอกไซด์ (CO) และปริมาณไฮโดรคาร์บอนทั้งหมด (THC)

เมื่อนำผลการตรวจวัดปริมาณฝุ่นละอองรวม (TSP) และปริมาณฝุ่นละอองขนาดเล็ก (PM_{10}) เปรียบเทียบกับค่ามาตรฐานตามประกาศคณะกรรมการสิ่งแวดล้อมแห่งชาติ ฉบับที่ 24 (พ.ศ.2547) เรื่อง กำหนดมาตรฐานคุณภาพอากาศในบรรยากาศโดยทั่วไป ประกาศ ณ วันที่ 9 สิงหาคม พ.ศ.2547 พบว่า ทิศตะวันออกของโครงการ มีค่าอยู่ในเกณฑ์มาตรฐานกำหนดทุกวันที่ทำการตรวจวัด

เมื่อนำผลการตรวจวัดปริมาณไนโตรเจนไดออกไซด์ (NO_2) เปรียบเทียบกับค่ามาตรฐานตามประกาศคณะกรรมการสิ่งแวดล้อมแห่งชาติ ฉบับที่ 33 (พ.ศ.2552) เรื่อง กำหนดมาตรฐานค่าก๊าซไนโตรเจนไดออกไซด์ในบรรยากาศโดยทั่วไป ลงวันที่ 14 สิงหาคม 2552 พบว่า มีค่าอยู่ในเกณฑ์มาตรฐานกำหนด

เมื่อนำผลการตรวจวัดปริมาณซัลเฟอร์ไดออกไซด์ (SO_2) เปรียบเทียบกับค่ามาตรฐานตามประกาศคณะกรรมการสิ่งแวดล้อมแห่งชาติ ฉบับที่ 21 (พ.ศ.2544) เรื่อง กำหนดมาตรฐานค่าก๊าซซัลเฟอร์ไดออกไซด์ในบรรยากาศทั่วไปใน เวลา 1 ชั่วโมง ลงวันที่ 30 เมษายน 2544 และมาตรฐานตามประกาศคณะกรรมการสิ่งแวดล้อมแห่งชาติ ฉบับที่ 24 (พ.ศ.2547) เรื่อง กำหนดมาตรฐานคุณภาพอากาศในบรรยากาศโดยทั่วไป ประกาศ ณ วันที่ 9 สิงหาคม พ.ศ.2547 พบว่า มีค่าอยู่ในเกณฑ์มาตรฐานกำหนด

เมื่อนำผลการตรวจวัดปริมาณคาร์บอนมอนอกไซด์ (CO) เปรียบเทียบกับค่ามาตรฐานตามประกาศคณะกรรมการสิ่งแวดล้อมแห่งชาติ ฉบับที่ 10 (พ.ศ.2538) ออกตามความในพระราชบัญญัติส่งเสริมและรักษาคุณภาพสิ่งแวดล้อมแห่งชาติ พ.ศ.2535 เรื่อง กำหนดมาตรฐานคุณภาพอากาศในบรรยากาศทั่วไป ประกาศในราชกิจจานุเบกษา เล่ม 112 ตอนที่ 42 ง วันที่ 25 พฤษภาคม พ.ศ.2538 พบว่า มีค่าอยู่ในเกณฑ์มาตรฐานกำหนด

สำหรับผลการตรวจวัดปริมาณไฮโดรคาร์บอนทั้งหมด (THC) ไม่สามารถนำค่าที่ตรวจวัดได้มาเปรียบเทียบกับเกณฑ์มาตรฐานได้ เนื่องจากไม่มีการกำหนดค่ามาตรฐานในดัชนีดังกล่าว

ตารางที่ 3-4 ผลการตรวจวัดปริมาณฝุ่นละอองรวม (TSP) และปริมาณฝุ่นละอองขนาดเล็ก (PM₁₀)

โครงการ ฮาโมนี (Hamonia) บริษัท เดอะ ชัน โลท์ เรสซิเดนซ์ 9 จำกัด

ระหว่างเดือนสิงหาคม - ธันวาคม พ.ศ.2567 พื้นที่โครงการ

ลำดับ	วันที่ตรวจวัด	พื้นที่โครงการ	
		TSP (mg/m ³)	PM ₁₀ (mg/m ³)
1	20-21/08/2567	0.018	0.0098
2	21-22/08/2567	0.021	0.0142
3	22-23/08/2567	0.020	0.0137
4	23-24/08/2567	0.019	0.0100
5	24-25/08/2567	0.015	0.0084
6	25-26/08/2567	0.017	0.0089
7	26-27/08/2567	0.022	0.0142
8	27-28/08/2567	0.026	0.0151
9	28-29/08/2567	0.024	0.0148
10	29-30/08/2567	0.023	0.0145
11	30-31/08/2567	0.027	0.0154
12	31/08-01/09/2567	0.021	0.0140
13	01-02/09/2567	0.013	0.0097
14	02-03/09/2567	0.018	0.0118
15	03-04/09/2567	0.020	0.0151
16	04-05/09/2567	0.025	0.0179
17	05-06/09/2567	0.023	0.0168
18	06-07/09/2567	0.021	0.0157
19	07-08/09/2567	0.019	0.0130
20	08-09/09/2567	0.018	0.0123
	มาตรฐาน⁽¹⁾	0.33	0.12

หมายเหตุ : ข้อมูลการตรวจวัดแสดงในภาคผนวก ค คุณภาพอากาศในบรรยากาศโดยทั่วไป (ระยะฐานรากฐานราก)

ที่มา : ⁽¹⁾ ประกาศคณะกรรมการสิ่งแวดล้อมแห่งชาติ ฉบับที่ 33 (พ.ศ.2552) เรื่อง กำหนดมาตรฐานค่าก๊าซไนโตรเจนไดออกไซด์ ในบรรยากาศโดยทั่วไป ประกาศในราชกิจจานุเบกษา เล่ม 126 ตอนพิเศษ 114 ง ลงวันที่ 14 สิงหาคม 2552

ตารางที่ 3-4 ผลการตรวจวัดปริมาณฝุ่นละอองรวม (TSP) และปริมาณฝุ่นละอองขนาดเล็ก (PM₁₀)

โครงการ ฮาโมนี (Hamonia) บริษัท เดอะ ชัน โลท์ เรสซิเดนซ์ 9 จำกัด

ระหว่างเดือนสิงหาคม - ธันวาคม พ.ศ.2567 พื้นที่โครงการ

ลำดับ	วันที่ตรวจวัด	พื้นที่โครงการ	
		TSP (mg/m ³)	PM ₁₀ (mg/m ³)
21	09-10/09/2567	0.014	0.0104
22	10-11/09/2567	0.016	0.0110
23	11-12/09/2567	0.018	0.0126
24	12-13/09/2567	0.020	0.0149
25	13-14/09/2567	0.024	0.0172
26	14-15/09/2567	0.026	0.0221
27	15-16/09/2567	0.023	0.0189
28	16-17/09/2567	0.027	0.0235
29	17-18/09/2567	0.036	0.0301
30	18-19/09/2567	0.034	0.0283
31	19-20/09/2567	0.029	0.0271
32	20-21/09/2567	0.025	0.0229
33	21-22/09/2567	0.023	0.0200
34	22-23/09/2567	0.026	0.0233
35	23-24/09/2567	0.021	0.0186
36	24-25/09/2567	0.020	0.0180
37	25-26/09/2567	0.018	0.0160
38	26-27/09/2567	0.022	0.0189
39	27-28/09/2567	0.019	0.0175
40	28-29/09/2567	0.017	0.0152
	มาตรฐาน ⁽¹⁾	0.33	0.12

หมายเหตุ : ข้อมูลการตรวจวัดแสดงในภาคผนวก ค คุณภาพอากาศในบรรยากาศโดยทั่วไป (ระยะฐานรากฐานราก)

ที่มา : ⁽¹⁾ ประกาศคณะกรรมการสิ่งแวดล้อมแห่งชาติ ฉบับที่ 33 (พ.ศ.2552) เรื่อง กำหนดมาตรฐานค่าก๊าซไนโตรเจนไดออกไซด์ ในบรรยากาศโดยทั่วไป ประกาศในราชกิจจานุเบกษา เล่ม 126 ตอนพิเศษ 114 ง ลงวันที่ 14 สิงหาคม 2552

ตารางที่ 3-4 (ต่อ)ผลการตรวจวัดปริมาณฝุ่นละอองรวม (TSP) และปริมาณฝุ่นละอองขนาดเล็ก (PM₁₀)

โครงการ ฮาโมนี (Hamonia) บริษัท เดอะ ชัน โลท์ เรสซิเดนซ์ 9 จำกัด

ระหว่างเดือนสิงหาคม - ธันวาคม พ.ศ.2567 พื้นที่โครงการ

ลำดับ	วันที่ตรวจวัด	พื้นที่โครงการ	
		TSP (mg/m ³)	PM ₁₀ (mg/m ³)
41	29-30/09/2567	0.024	0.0220
42	30/09-01/10/2567	0.028	0.0241
43	01-02/10/2567	0.018	0.0129
44	02-03/10/2567	0.021	0.0143
45	03-04/10/2567	0.023	0.0159
46	04-05/10/2567	0.027	0.0185
47	05-06/10/2567	0.029	0.0193
48	06-07/10/2567	0.024	0.0163
49	07-08/10/2567	0.026	0.0176
50	08-09/10/2567	0.028	0.0187
51	09-10/10/2567	0.025	0.0170
52	10-11/10/2567	0.022	0.0152
53	11-12/10/2567	0.019	0.0146
54	12-13/10/2567	0.023	0.0157
55	15-16/10/2567	0.025	0.0168
56	16-17/10/2567	0.027	0.0183
57	17-18/10/2567	0.024	0.0160
58	18-19/10/2567	0.021	0.0159
59	19-20/10/2567	0.017	0.0110
60	20-21/10/2567	0.015	0.0106
	มาตรฐาน⁽¹⁾	0.33	0.12

หมายเหตุ : ข้อมูลการตรวจวัดแสดงในภาคผนวก ค คุณภาพอากาศในบรรยากาศโดยทั่วไป (ระยะฐานรากฐานราก)

ที่มา : ⁽¹⁾ ประกาศคณะกรรมการสิ่งแวดล้อมแห่งชาติ ฉบับที่ 33 (พ.ศ.2552) เรื่อง กำหนดมาตรฐานค่าก๊าซไนโตรเจนไดออกไซด์
ในบรรยากาศโดยทั่วไป ประกาศในราชกิจจานุเบกษา เล่ม 126 ตอนพิเศษ 114 ง ลงวันที่ 14 สิงหาคม 2552

ตารางที่ 3-4 (ต่อ)ผลการตรวจวัดปริมาณฝุ่นละอองรวม (TSP) และปริมาณฝุ่นละอองขนาดเล็ก (PM₁₀)

โครงการ ฮาโมนี (Hamonia) บริษัท เดอะ ชัน โลท์ เรสซิเดนซ์ 9 จำกัด

ระหว่างเดือนสิงหาคม - ธันวาคม พ.ศ.2567 พื้นที่โครงการ

ลำดับ	วันที่ตรวจวัด	พื้นที่โครงการ	
		TSP (mg/m ³)	PM ₁₀ (mg/m ³)
61	21-22/10/2567	0.018	0.0150
62	22-23/10/2567	0.020	0.0141
63	24-25/10/2567	0.022	0.0148
64	25-26/10/2567	0.017	0.0142
65	26-27/10/2567	0.019	0.0154
66	27-28/10/2567	0.014	0.0100
67	28-29/10/2567	0.016	0.0130
68	29-30/10/2567	0.020	0.0144
69	30-31/10/2567	0.023	0.0157
70	31/10-01/11/2567	0.021	0.0146
71	01-02/11/2567	0.032	0.0165
72	02-03/11/2567	0.036	0.0173
73	03-04/11/2567	0.030	0.0156
74	04-05/11/2567	0.028	0.0150
75	05-06/11/2567	0.027	0.0148
76	06-07/11/2567	0.025	0.0143
77	07-08/11/2567	0.018	0.0093
78	08-09/11/2567	0.020	0.0126
79	09-10/11/2567	0.022	0.0131
80	10-11/11/2567	0.026	0.0149
	มาตรฐาน⁽¹⁾	0.33	0.12

หมายเหตุ : ข้อมูลการตรวจวัดแสดงในภาคผนวก ค คุณภาพอากาศในบรรยากาศโดยทั่วไป (ระยะฐานรากฐานราก)

ที่มา : ⁽¹⁾ ประกาศคณะกรรมการสิ่งแวดล้อมแห่งชาติ ฉบับที่ 33 (พ.ศ.2552) เรื่อง กำหนดมาตรฐานค่าก๊าซไนโตรเจนไดออกไซด์ ในบรรยากาศโดยทั่วไป ประกาศในราชกิจจานุเบกษา เล่ม 126 ตอนพิเศษ 114 ง ลงวันที่ 14 สิงหาคม 2552

ตารางที่ 3-4 (ต่อ)ผลการตรวจวัดปริมาณฝุ่นละอองรวม (TSP) และปริมาณฝุ่นละอองขนาดเล็ก (PM₁₀)

โครงการ ฮาโมนี (Hamonia) บริษัท เดอะ ชัน โลท์ เรสซิเดนซ์ 9 จำกัด

ระหว่างเดือนสิงหาคม - ธันวาคม พ.ศ.2567 พื้นที่โครงการ

ลำดับ	วันที่ตรวจวัด	พื้นที่โครงการ	
		TSP (mg/m ³)	PM ₁₀ (mg/m ³)
81	11-12/11/2567	0.030	0.0160
82	12-13/11/2567	0.033	0.0163
83	13-14/11/2567	0.029	0.0154
84	14-15/11/2567	0.033	0.0161
85	15-16/11/2567	0.026	0.0146
86	16-17/11/2567	0.023	0.0140
87	17-18/11/2567	0.025	0.0170
88	18-19/11/2567	0.028	0.0172
89	19-20/11/2567	0.031	0.0185
90	20-21/11/2567	0.027	0.0129
91	21-22/11/2567	0.020	0.0110
92	22-23/11/2567	0.016	0.0090
93	23-24/11/2567	0.021	0.0100
94	24-25/11/2567	0.023	0.0136
95	25-26/11/2567	0.026	0.0109
96	26-27/11/2567	0.040	0.0207
97	27-28/11/2567	0.035	0.0187
98	28-29/11/2567	0.031	0.0116
99	29-30/11/2567	0.037	0.0203
100	30/11-01/12/2567	0.034	0.0190
	มาตรฐาน⁽¹⁾	0.33	0.12

หมายเหตุ : ข้อมูลการตรวจวัดแสดงในภาคผนวก ค คุณภาพอากาศในบรรยากาศโดยทั่วไป (ระยะฐานรากฐานราก)

ที่มา : ⁽¹⁾ ประกาศคณะกรรมการสิ่งแวดล้อมแห่งชาติ ฉบับที่ 33 (พ.ศ.2552) เรื่อง กำหนดมาตรฐานค่าก๊าซไนโตรเจนไดออกไซด์ ในบรรยากาศโดยทั่วไป ประกาศในราชกิจจานุเบกษา เล่ม 126 ตอนพิเศษ 114 ง ลงวันที่ 14 สิงหาคม 2552

ตารางที่ 3-4 (ต่อ)ผลการตรวจวัดปริมาณฝุ่นละอองรวม (TSP) และปริมาณฝุ่นละอองขนาดเล็ก (PM₁₀)

โครงการ ฮาโมนี (Hamonia) บริษัท เดอะ ชัน โลท์ เรสซิเดนซ์ 9 จำกัด

ระหว่างเดือนสิงหาคม - ธันวาคม พ.ศ.2567 พื้นที่โครงการ

ลำดับ	วันที่ตรวจวัด	พื้นที่โครงการ	
		TSP (mg/m ³)	PM ₁₀ (mg/m ³)
101	01-02/12/2567	0.023	0.0115
102	02-03/12/2567	0.029	0.0126
103	03-04/12/2567	0.035	0.0187
104	04-05/12/2567	0.040	0.0231
105	05-06/12/2567	0.045	0.0316
106	06-07/12/2567	0.022	0.0188
107	07-08/12/2567	0.026	0.0191
108	08-09/12/2567	0.033	0.0193
109	09-10/12/2567	0.040	0.0260
110	10-11/12/2567	0.035	0.0208
111	11-12/12/2567	0.041	0.0236
112	12-13/12/2567	0.050	0.0321
113	13-14/12/2567	0.043	0.0203
114	14-15/12/2567	0.038	0.0172
115	15-16/12/2567	0.025	0.0104
116	16-17/12/2567	0.032	0.0201
117	17-18/12/2567	0.040	0.0230
118	18-19/12/2567	0.030	0.0146
119	19-20/12/2567	0.034	0.0168
120	20-21/12/2567	0.029	0.0137
	มาตรฐาน⁽¹⁾	0.33	0.12

หมายเหตุ : ข้อมูลการตรวจวัดแสดงในภาคผนวก ค คุณภาพอากาศในบรรยากาศโดยทั่วไป (ระยะฐานรากฐานราก)

ที่มา : ⁽¹⁾ ประกาศคณะกรรมการสิ่งแวดล้อมแห่งชาติ ฉบับที่ 33 (พ.ศ.2552) เรื่อง กำหนดมาตรฐานค่าก๊าซไนโตรเจนไดออกไซด์ ในบรรยากาศโดยทั่วไป ประกาศในราชกิจจานุเบกษา เล่ม 126 ตอนพิเศษ 114 ง ลงวันที่ 14 สิงหาคม 2552

ตารางที่ 3-4 (ต่อ)ผลการตรวจวัดปริมาณฝุ่นละอองรวม (TSP) และปริมาณฝุ่นละอองขนาดเล็ก (PM₁₀)

โครงการ ฮาโมนี (Hamonía) บริษัท เดอะ ชัน ไทท์ เรสซิเดนซ์ 9 จำกัด

ระหว่างเดือนสิงหาคม - ธันวาคม พ.ศ.2567 พื้นที่โครงการ

ลำดับ	วันที่ตรวจวัด	พื้นที่โครงการ	
		TSP (mg/m ³)	PM ₁₀ (mg/m ³)
121	21-22/12/2567	0.036	0.0193
122	22-23/12/2567	0.038	0.0208
123	23-24/12/2567	0.035	0.0187
124	24-25/12/2567	0.032	0.0156
	มาตรฐาน ⁽¹⁾	0.33	0.12

หมายเหตุ : ข้อมูลการตรวจวัดแสดงในภาคผนวก ค คุณภาพอากาศในบรรยากาศโดยทั่วไป (ระยะฐานรากฐานราก)**ที่มา :** ⁽¹⁾ ประกาศคณะกรรมการสิ่งแวดล้อมแห่งชาติ ฉบับที่ 33 (พ.ศ.2552) เรื่อง กำหนดมาตรฐานค่าก๊าซไนโตรเจนไดออกไซด์ ในบรรยากาศโดยทั่วไป ประกาศในราชกิจจานุเบกษา เล่ม 126 ตอนพิเศษ 114 ง ลงวันที่ 14 สิงหาคม 2552

ตารางที่ 3-5 ผลการตรวจวัดปริมาณฝุ่นละอองรวม (TSP) และปริมาณฝุ่นละอองขนาดเล็ก (PM₁₀)

โครงการ ฮาโมนี (Hamonia) บริษัท เดอะ ชัน โลท์ เรสซิเดนซ์ 9 จำกัด

ระหว่างเดือนสิงหาคม - ธันวาคม พ.ศ.2567 โรงเรียนเมืองพัทยา 8 (พัทยานุกุล)

ลำดับ	วันที่ตรวจวัด	โรงเรียนเมืองพัทยา 8 (พัทยานุกุล)	
		TSP (mg/m ³)	PM ₁₀ (mg/m ³)
1	23-24/08/2567	0.016	0.0083
2	17-18/09/2567	0.017	0.0123
3	22-23/10/2567	0.021	0.0158
4	28-29/11/2567	0.026	0.0162
5	06-07/12/2567	0.032	0.0189
	มาตรฐาน ⁽¹⁾	0.33	0.12

หมายเหตุ : ข้อมูลการตรวจวัดแสดงในภาคผนวก ค คุณภาพอากาศในบรรยากาศโดยทั่วไป (ระยะฐานรากฐานราก)

ที่มา : ⁽¹⁾ ประกาศคณะกรรมการสิ่งแวดล้อมแห่งชาติ ฉบับที่ 33 (พ.ศ.2552) เรื่อง กำหนดมาตรฐานค่าก๊าซไนโตรเจนไดออกไซด์ในบรรยากาศโดยทั่วไป ประกาศในราชกิจจานุเบกษา เล่ม 126 ตอนพิเศษ 114 ง ลงวันที่ 14 สิงหาคม 2552

ตารางที่ 3-6 ผลการตรวจวัดปริมาณไนโตรเจนไดออกไซด์ในบรรยากาศ (NO₂)

โครงการ ฮาโมนี (Hamonia) บริษัท เดอะ ชัน ไทท์ เรสซิเดนซ์ 9 จำกัด

ระหว่างเดือนสิงหาคม - ธันวาคม พ.ศ.2567

จุดตรวจวัด	วันที่ตรวจวัด	ผลการตรวจวัดปริมาณไนโตรเจนไดออกไซด์ (NO ₂)	
		ค่าสูงสุดใน 1 ชั่วโมง	
		(ppm)	(mg/m ³)
พื้นที่โครงการ	23-24/08/2567	0.0099	0.0187
	17-18/09/2567	0.0097	0.0182
	22-23/10/2567	0.0126	0.0237
	28-29/11/2567	0.0083	0.0157
	06-07/12/2567	0.0130	0.0245
โรงเรียนเมืองพัทยา 8 (พัทยานุกุล)	23-24/08/2567	0.0094	0.0176
	17-18/09/2567	0.0053	0.0100
	22-23/10/2567	0.0075	0.0140
	28-29/11/2567	0.0045	0.0085
	06-07/12/2567	0.0075	0.0141
มาตรฐาน ⁽¹⁾		0.17	0.32

หมายเหตุ : ข้อมูลการตรวจวัดแสดงในภาคผนวก ค คุณภาพอากาศในบรรยากาศโดยทั่วไป (ระยะฐานรากฐานราก)

ที่มา : ⁽¹⁾ ประกาศคณะกรรมการสิ่งแวดล้อมแห่งชาติ ฉบับที่ 33 (พ.ศ.2552) เรื่อง กำหนดมาตรฐานค่าก๊าซไนโตรเจนไดออกไซด์ในบรรยากาศโดยทั่วไป ประกาศในราชกิจจานุเบกษา เล่ม 126 ตอนพิเศษ 114 ง ลงวันที่ 14 สิงหาคม 2552

ตารางที่ 3-7 ผลการตรวจวัดปริมาณซัลเฟอร์ไดออกไซด์ในบรรยากาศ (SO₂)

โครงการ ฮาโมนี (Hamonia) บริษัท เดอะ ชัน โลท์ เรสซิเดนซ์ 9 จำกัด

ระหว่างเดือนสิงหาคม - ธันวาคม พ.ศ.2567

จุดตรวจวัด	วันที่ตรวจวัด	ผลการตรวจวัดปริมาณซัลเฟอร์ไดออกไซด์ (SO ₂)			
		ค่าสูงสุดใน 1 ชั่วโมง		ค่าเฉลี่ย 24 ชั่วโมง	
		(ppm)	(mg/m ³)	(ppm)	(mg/m ³)
พื้นที่โครงการ	23-24/08/2567	0.0136	0.0357	0.0115	0.0300
	17-18/09/2567	0.0136	0.0357	0.0125	0.0327
	22-23/10/2567	0.0109	0.0286	0.0101	0.0263
	28-29/11/2567	0.0099	0.0258	0.0086	0.0224
	06-07/12/2567	0.0154	0.0404	0.0141	0.0369
โรงเรียนเมืองพัทยา 8 (พัทยานุกุล)	23-24/08/2567	0.0126	0.0329	0.0108	0.0284
	17-18/09/2567	0.0125	0.0328	0.0109	0.0285
	22-23/10/2567	0.0072	0.0189	0.0066	0.0173
	28-29/11/2567	0.0089	0.0233	0.0077	0.0202
	06-07/12/2567	0.0087	0.0228	0.0078	0.0204
มาตรฐาน		0.30 ⁽¹⁾	0.78 ⁽¹⁾	0.12 ⁽²⁾	0.30 ⁽²⁾

หมายเหตุ : ข้อมูลการตรวจวัดแสดงในภาคผนวก ค คุณภาพอากาศในบรรยากาศโดยทั่วไป (ระยะฐานรากฐานราก)

ที่มา : ⁽¹⁾ ประกาศคณะกรรมการสิ่งแวดล้อมแห่งชาติ ฉบับที่ 21 (พ.ศ.2544) เรื่อง กำหนดมาตรฐานค่าก๊าซซัลเฟอร์ไดออกไซด์ในบรรยากาศทั่วไปในเวลา 1 ชั่วโมง ประกาศในราชกิจจานุเบกษา เล่ม 118 ตอนพิเศษ 39ง ลงวันที่ 30 เมษายน 2544

⁽²⁾ มาตรฐานตามประกาศคณะกรรมการสิ่งแวดล้อมแห่งชาติ ฉบับที่ 24 (พ.ศ.2547) เรื่อง กำหนดมาตรฐานคุณภาพอากาศในบรรยากาศโดยทั่วไป ประกาศ ณ วันที่ 9 สิงหาคม พ.ศ.2547

ตารางที่ 3-8 ผลการตรวจวัดปริมาณคาร์บอนมอนอกไซด์ในบรรยากาศ (CO)

โครงการ ฮาโมนี (Hamonia) บริษัท เดอะ ชัน โลท์ เรสซิเดนซ์ 9 จำกัด

ระหว่างเดือนสิงหาคม - ธันวาคม พ.ศ.2567

จุดตรวจวัด	วันที่ตรวจวัด	ผลการตรวจวัดปริมาณคาร์บอนมอนอกไซด์ (CO)			
		ค่าสูงสุดใน 1 ชั่วโมง		ค่าเฉลี่ย 8 ชั่วโมง	
		(ppm)	(mg/m ³)	(ppm)	(mg/m ³)
พื้นที่โครงการ	23-24/08/2567	4.3860	5.0246	3.7314	4.2747
	17-18/09/2567	4.6510	5.3282	3.9211	4.4921
	22-23/10/2567	6.9030	7.9081	6.4943	7.4398
	28-29/11/2567	4.4794	5.1316	3.9752	4.5540
	06-07/12/2567	6.5520	7.5060	6.3058	7.2239
โรงเรียนเมืองพัทยา 8 (พิทยานุกูล)	23-24/08/2567	3.8710	4.4346	3.2971	3.7772
	17-18/09/2567	3.8710	4.4346	3.3889	3.8823
	22-23/10/2567	4.4380	5.0842	4.0879	4.6831
	28-29/11/2567	2.1016	2.4076	1.8134	2.0774
	06-07/12/2567	4.5550	5.2182	4.2595	4.8797
มาตรฐาน		30.0	34.20	9.0	10.26

หมายเหตุ : ข้อมูลการตรวจวัดแสดงในภาคผนวก ค คุณภาพอากาศในบรรยากาศโดยทั่วไป (ระยะฐานรากฐานราก)

ที่มา : ประกาศคณะกรรมการสิ่งแวดล้อมแห่งชาติ ฉบับที่ 10 (พ.ศ.2538) ออกตามความในพระราชบัญญัติส่งเสริมและรักษาคุณภาพ

สิ่งแวดล้อมแห่งชาติ พ.ศ.2535 เรื่อง กำหนดมาตรฐานคุณภาพอากาศในบรรยากาศโดยทั่วไป ประกาศ ณ วันที่ 17 เมษายน พ.ศ.2538 ตีพิมพ์ในราชกิจจานุเบกษา เล่ม 112 ตอนที่ 42ง วันที่ 25 พฤษภาคม 2538

ตารางที่ 3-9 ผลการตรวจวัดปริมาณไฮโดรคาร์บอนรวมทั้งหมด (THC)

โครงการ ฮาโมนี (Hamonia) บริษัท เดอะ ชัน โลท์ เรสซิเดนซ์ 9 จำกัด

ระหว่างเดือนสิงหาคม - ธันวาคม พ.ศ.2567

จุดตรวจวัด	วันที่ตรวจวัด	หน่วย	ผลการตรวจวัด
			THC
พื้นที่โครงการ	23-24/08/2567	ppm	4.37
	17-18/09/2567	ppm	4.59
	22-23/10/2567	ppm	4.25
	28-29/11/2567	ppm	4.35
	06-07/12/2567	ppm	4.47
โรงเรียนเมืองพัทยา 8 (พัทยานุกุล)	23-24/08/2567	ppm	4.15
	17-18/09/2567	ppm	4.40
	22-23/10/2567	ppm	4.10
	28-29/11/2567	ppm	4.18
	06-07/12/2567	ppm	4.28

หมายเหตุ : ข้อมูลการตรวจวัดแสดงในภาคผนวก ค คุณภาพอากาศในบรรยากาศโดยทั่วไป (ระยะฐานรากฐานราก)

ปริมาณไฮโดรคาร์บอนรวมทั้งหมด (THC) ในบรรยากาศ ไม่มีมาตรฐานเปรียบเทียบ

3.5.2 ผลการตรวจวัดระดับเสียงโดยทั่วไป (Community Noise)

มาตรการกำหนดให้ดำเนินการตรวจวัดระดับเสียงโดยทั่วไป (Community Noise) โครงการ ฮาโมนี (Hamonia) บริษัท เดอะ ชัน โลท์ เรสซิเดนซ์ 9 จำกัด ระหว่างเดือนสิงหาคม - ธันวาคม พ.ศ.2567 โดยทำการตรวจวัดจำนวน 2 สถานี คือ พื้นที่โครงการ และโรงเรียนเมืองพัทยา 8 (พทยานุกูล) ทำการตรวจวัดระดับเสียงเฉลี่ยโดยทั่วไป 24 ชั่วโมง (L_{eq} 24 hr) และระดับเสียงสูงสุด (L_{max})

เมื่อนำผลการตรวจวัดระดับเสียงเฉลี่ยโดยทั่วไป 24 ชั่วโมง (L_{eq} 24 hr) และระดับเสียงสูงสุด (L_{max}) เปรียบเทียบกับค่ามาตรฐานตามประกาศคณะกรรมการสิ่งแวดล้อมแห่งชาติ เรื่อง กำหนดมาตรฐานระดับเสียงโดยทั่วไป ฉบับที่ 15 (พ.ศ.2540) ประกาศ ณ วันที่ 12 มีนาคม พ.ศ.2540 พบว่า มีค่าอยู่ในเกณฑ์มาตรฐานกำหนด แสดงรายละเอียดผลการตรวจวัดดังตารางที่ 3-10 และตารางที่ 3-11

ตารางที่ 3-10 ผลการตรวจวัดระดับเสียงโดยทั่วไป (Community Noise)

โครงการ ฮาโมนี (Hamonia) บริษัท เดอะ ชัน ไทท์ เรสซิเดนซ์ 9 จำกัด

ระหว่างเดือนสิงหาคม - ธันวาคม พ.ศ.2567 พื้นที่โครงการ

ครั้งที่	วันที่ตรวจวัด	ผลการตรวจวัด	
		ระดับเสียงเฉลี่ย 24 ชั่วโมง ($L_{eq\ 24}$)	ระดับเสียงสูงสุด (L_{max})
1	20-21/08/2567	66.7	101.2
2	21-22/08/2567	65.6	102.1
3	22-23/08/2567	64.5	91.6
4	23-24/08/2567	64.9	97.2
5	24-25/08/2567	65.9	109.7
6	25-26/08/2567	66.3	85.1
7	26-27/08/2567	63.6	109.1
8	27-28/08/2567	67.3	108.3
9	28-29/08/2567	65.1	96.7
10	29-30/08/2567	67.0	85.4
11	30-31/08/2567	63.0	90.1
12	31/08-01/09/2567	62.4	91.0
13	01-02/09/2567	69.8	108.9
14	02-03/09/2567	67.2	95.7
15	03-04/09/2567	69.0	97.2
16	04-05/09/2567	68.5	88.9
17	05-06/09/2567	66.8	93.9
18	06-07/09/2567	68.3	103.2
19	07-08/09/2567	69.0	103.8
20	08-09/09/2567	68.2	97.0
มาตรฐาน ⁽¹⁾		70.0	115.0

หมายเหตุ : ข้อมูลผลการตรวจวัดแสดงในภาคผนวก ค คุณภาพอากาศในบรรยากาศโดยทั่วไป

ที่มา : ⁽¹⁾ ประกาศคณะกรรมการสิ่งแวดล้อมแห่งชาติ เรื่อง กำหนดมาตรฐานระดับเสียงโดยทั่วไป ฉบับที่ 15 (พ.ศ.2540) ประกาศ ณ วันที่ 12 มีนาคม พ.ศ.2540 ตีพิมพ์ในราชกิจจานุเบกษา เล่ม 114 ตอนที่ 273 วันที่ 3 เมษายน พ.ศ.2540

ตารางที่ 3-10 (ต่อ)ผลการตรวจวัดระดับเสียงโดยทั่วไป (Community Noise)

โครงการ ฮาโมนี (Hamonia) บริษัท เดอะ ชัน ไลท์ เรสซิเดนซ์ 9 จำกัด

ระหว่างเดือนสิงหาคม - ธันวาคม พ.ศ.2567 พื้นที่โครงการ

ครั้งที่	วันที่ตรวจวัด	ผลการตรวจวัด	
		ระดับเสียงเฉลี่ย 24 ชั่วโมง ($L_{eq\ 24}$)	ระดับเสียงสูงสุด (L_{max})
21	09-10/09/2567	69.1	102.3
22	10-11/09/2567	65.5	93.6
23	11-12/09/2567	67.8	107.3
24	12-13/09/2567	66.7	96.8
25	13-14/09/2567	65.5	92.1
26	14-15/09/2567	67.5	92.5
27	15-16/09/2567	65.7	109.7
28	16-17/09/2567	63.8	96.7
29	17-18/09/2567	62.5	94.3
30	18-19/09/2567	66.6	98.9
31	19-20/09/2567	63.3	91.3
32	20-21/09/2567	62.1	98.8
33	21-22/09/2567	64.2	89.7
34	22-23/09/2567	64.4	88.5
35	23-24/09/2567	66.0	84.6
36	24-25/09/2567	67.5	95.1
37	25-26/09/2567	68.8	101.8
38	26-27/09/2567	66.3	98.2
39	27-28/09/2567	67.8	90.8
40	28-29/09/2567	68.5	110.2
มาตรฐาน ⁽¹⁾		70.0	115.0

หมายเหตุ : ข้อมูลผลการตรวจวัดแสดงในภาคผนวก ค คุณภาพอากาศในบรรยากาศโดยทั่วไป

ที่มา : ⁽¹⁾ ประกาศคณะกรรมการสิ่งแวดล้อมแห่งชาติ เรื่อง กำหนดมาตรฐานระดับเสียงโดยทั่วไป ฉบับที่ 15 (พ.ศ.2540) ประกาศ ณ วันที่ 12 มีนาคม พ.ศ.2540 ตีพิมพ์ในราชกิจจานุเบกษา เล่ม 114 ตอนที่ 273 วันที่ 3 เมษายน พ.ศ.2540

ตารางที่ 3-10 (ต่อ)ผลการตรวจวัดระดับเสียงโดยทั่วไป (Community Noise)

โครงการ ฮาโมนี (Hamonia) บริษัท เดอะ ชัน ไทท์ เรสซิเดนซ์ 9 จำกัด

ระหว่างเดือนสิงหาคม - ธันวาคม พ.ศ.2567 พื้นที่โครงการ

ครั้งที่	วันที่ตรวจวัด	ผลการตรวจวัด	
		ระดับเสียงเฉลี่ย 24 ชั่วโมง ($L_{eq\ 24}$)	ระดับเสียงสูงสุด (L_{max})
41	29-30/09/2567	69.1	110.1
42	30/09-01/10/2567	68.0	106.8
43	01-02/10/2567	67.5	92.5
44	02-03/10/2567	68.3	109.8
45	03-04/10/2567	67.0	96.7
46	04-05/10/2567	65.7	101.1
47	05-06/10/2567	64.2	83.0
48	06-07/10/2567	66.6	85.9
49	07-08/10/2567	65.8	97.3
50	08-09/10/2567	63.6	101.6
51	09-10/10/2567	68.2	108.8
52	10-11/10/2567	66.7	101.2
53	11-12/10/2567	65.6	102.1
54	12-13/10/2567	64.1	97.2
55	15-16/10/2567	63.1	108.2
56	16-17/10/2567	67.3	109.3
57	17-18/10/2567	66.3	85.1
58	18-19/10/2567	63.6	109.1
59	19-20/10/2567	67.3	108.3
60	20-21/10/2567	65.1	96.7
มาตรฐาน ⁽¹⁾		70.0	115.0

หมายเหตุ : ข้อมูลผลการตรวจวัดแสดงในภาคผนวก ค คุณภาพอากาศในบรรยากาศโดยทั่วไป

ที่มา : ⁽¹⁾ ประกาศคณะกรรมการสิ่งแวดล้อมแห่งชาติ เรื่อง กำหนดมาตรฐานระดับเสียงโดยทั่วไป ฉบับที่ 15 (พ.ศ.2540) ประกาศ ณ วันที่ 12 มีนาคม พ.ศ.2540 ตีพิมพ์ในราชกิจจานุเบกษา เล่ม 114 ตอนที่ 273 วันที่ 3 เมษายน พ.ศ.2540

ตารางที่ 3-10 (ต่อ)ผลการตรวจวัดระดับเสียงโดยทั่วไป (Community Noise)

โครงการ ฮาโมนี (Hamonía) บริษัท เดอะ ชัน ไทท์ เรสซิเดนซ์ 9 จำกัด

ระหว่างเดือนสิงหาคม - ธันวาคม พ.ศ.2567 พื้นที่โครงการ

ครั้งที่	วันที่ตรวจวัด	ผลการตรวจวัด	
		ระดับเสียงเฉลี่ย 24 ชั่วโมง ($L_{eq\ 24}$)	ระดับเสียงสูงสุด (L_{max})
61	21-22/10/2567	67.0	85.4
62	22-23/10/2567	63.0	90.1
63	24-25/10/2567	62.4	91.0
64	25-26/10/2567	62.7	89.4
65	26-27/10/2567	62.4	84.8
66	27-28/10/2567	62.2	107.7
67	28-29/10/2567	66.3	98.2
68	29-30/10/2567	67.5	95.1
69	30-31/10/2567	66.0	84.6
70	31/10-01/11/2567	67.3	107.8
71	01-02/11/2567	68.2	111.5
72	02-03/11/2567	64.5	94.1
73	03-04/11/2567	59.4	92.1
74	04-05/11/2567	66.9	95.9
75	05-06/11/2567	65.5	96.1
76	06-07/11/2567	63.9	95.3
77	07-08/11/2567	65.0	95.9
78	08-09/11/2567	61.6	85.3
79	09-10/11/2567	60.9	84.2
80	10-11/11/2567	67.8	95.9
มาตรฐาน ⁽¹⁾		70.0	115.0

หมายเหตุ : ข้อมูลผลการตรวจวัดแสดงในภาคผนวก ค คุณภาพอากาศในบรรยากาศโดยทั่วไป

ที่มา : ⁽¹⁾ ประกาศคณะกรรมการสิ่งแวดล้อมแห่งชาติ เรื่อง กำหนดมาตรฐานระดับเสียงโดยทั่วไป ฉบับที่ 15 (พ.ศ.2540) ประกาศ
ณ วันที่ 12 มีนาคม พ.ศ.2540 ตีพิมพ์ในราชกิจจานุเบกษา เล่ม 114 ตอนที่ 273 วันที่ 3 เมษายน พ.ศ.2540

ตารางที่ 3-10 (ต่อ)ผลการตรวจวัดระดับเสียงโดยทั่วไป (Community Noise)

โครงการ ฮาโมนี (Hamonía) บริษัท เดอะ ชัน ไลท์ เรสซิเดนซ์ 9 จำกัด

ระหว่างเดือนสิงหาคม - ธันวาคม พ.ศ.2567 พื้นที่โครงการ

ครั้งที่	วันที่ตรวจวัด	ผลการตรวจวัด	
		ระดับเสียงเฉลี่ย 24 ชั่วโมง ($L_{eq\ 24}$)	ระดับเสียงสูงสุด (L_{max})
81	11-12/11/2567	66.1	99.4
82	12-13/11/2567	62.0	86.2
83	13-14/11/2567	69.8	99.3
84	14-15/11/2567	64.9	95.5
85	15-16/11/2567	61.6	84.9
86	16-17/11/2567	61.5	84.3
87	17-18/11/2567	63.2	93.0
88	18-19/11/2567	62.5	104.7
89	19-20/11/2567	60.7	94.6
90	20-21/11/2567	59.9	92.9
91	21-22/11/2567	60.2	99.9
92	22-23/11/2567	60.5	87.1
93	23-24/11/2567	60.9	79.0
94	24-25/11/2567	61.0	80.6
95	25-26/11/2567	61.4	88.7
96	26-27/11/2567	61.8	90.9
97	27-28/11/2567	60.8	80.6
98	28-29/11/2567	62.4	92.6
99	29-30/11/2567	63.1	88.0
100	30/11-01/12/2567	62.5	85.2
มาตรฐาน ⁽¹⁾		70.0	115.0

หมายเหตุ : ข้อมูลผลการตรวจวัดแสดงในภาคผนวก ค คุณภาพอากาศในบรรยากาศโดยทั่วไป

ที่มา : ⁽¹⁾ ประกาศคณะกรรมการสิ่งแวดล้อมแห่งชาติ เรื่อง กำหนดมาตรฐานระดับเสียงโดยทั่วไป ฉบับที่ 15 (พ.ศ.2540) ประกาศ ณ วันที่ 12 มีนาคม พ.ศ.2540 ตีพิมพ์ในราชกิจจานุเบกษา เล่ม 114 ตอนที่ 273 วันที่ 3 เมษายน พ.ศ.2540

ตารางที่ 3-10 (ต่อ)ผลการตรวจวัดระดับเสียงโดยทั่วไป (Community Noise)

โครงการ ฮาโมนี (Hamonía) บริษัท เดอะ ชัน ไลท์ เรสซิเดนซ์ 9 จำกัด

ระหว่างเดือนสิงหาคม - ธันวาคม พ.ศ.2567 พื้นที่โครงการ

ครั้งที่	วันที่ตรวจวัด	ผลการตรวจวัด	
		ระดับเสียงเฉลี่ย 24 ชั่วโมง ($L_{eq\ 24}$)	ระดับเสียงสูงสุด (L_{max})
101	01-02/12/2567	63.0	98.3
102	02-03/12/2567	62.1	98.5
103	03-04/12/2567	63.2	95.1
104	04-05/12/2567	63.4	98.2
105	05-06/12/2567	65.6	92.3
106	06-07/12/2567	61.5	96.6
107	07-08/12/2567	63.3	89.6
108	08-09/12/2567	67.5	89.6
109	09-10/12/2567	64.0	95.6
110	10-11/12/2567	66.9	89.6
111	11-12/12/2567	64.3	89.5
112	12-13/12/2567	66.9	102.3
113	13-14/12/2567	63.2	89.5
114	14-15/12/2567	67.2	99.8
115	15-16/12/2567	67.1	98.1
116	16-17/12/2567	66.4	99.8
117	17-18/12/2567	67.2	95.6
118	18-19/12/2567	62.5	104.7
119	19-20/12/2567	64.1	87.7
120	20-21/12/2567	63.7	82.6
มาตรฐาน ⁽¹⁾		70.0	115.0

หมายเหตุ : ข้อมูลผลการตรวจวัดแสดงในภาคผนวก ค คุณภาพอากาศในบรรยากาศโดยทั่วไป

ที่มา : ⁽¹⁾ ประกาศคณะกรรมการสิ่งแวดล้อมแห่งชาติ เรื่อง กำหนดมาตรฐานระดับเสียงโดยทั่วไป ฉบับที่ 15 (พ.ศ.2540) ประกาศ ณ วันที่ 12 มีนาคม พ.ศ.2540 ตีพิมพ์ในราชกิจจานุเบกษา เล่ม 114 ตอนที่ 273 วันที่ 3 เมษายน พ.ศ.2540

ตารางที่ 3-10 (ต่อ)ผลการตรวจวัดระดับเสียงโดยทั่วไป (Community Noise)

โครงการ ฮาโมนี (Hamonía) บริษัท เดอะ ชัน ไลท์ เรสซิเดนซ์ 9 จำกัด

ระหว่างเดือนสิงหาคม - ธันวาคม พ.ศ.2567 พื้นที่โครงการ

ครั้งที่	วันที่ตรวจวัด	ผลการตรวจวัด	
		ระดับเสียงเฉลี่ย 24 ชั่วโมง ($L_{eq\ 24}$)	ระดับเสียงสูงสุด (L_{max})
121	21-22/12/2567	61.0	80.6
122	22-23/12/2567	60.8	80.6
123	23-24/12/2567	63.1	88.0
124	24-25/12/2567	62.4	92.6
มาตรฐาน ⁽¹⁾		70.0	115.0

หมายเหตุ : ข้อมูลผลการตรวจวัดแสดงในภาคผนวก ค คุณภาพอากาศในบรรยากาศโดยทั่วไป

ที่มา : ⁽¹⁾ ประกาศคณะกรรมการสิ่งแวดล้อมแห่งชาติ เรื่อง กำหนดมาตรฐานระดับเสียงโดยทั่วไป ฉบับที่ 15 (พ.ศ.2540) ประกาศ ณ วันที่ 12 มีนาคม พ.ศ.2540 ตีพิมพ์ในราชกิจจานุเบกษา เล่ม 114 ตอนที่ 27ง วันที่ 3 เมษายน พ.ศ.2540

ตารางที่ 3-11 ผลการตรวจวัดระดับเสียงโดยทั่วไป (Community Noise)

โครงการ ฮาโมนี (Hamonía) บริษัท เดอะ ชัน ไลท์ เรสซิเดนซ์ 9 จำกัด

ระหว่างเดือนสิงหาคม - ธันวาคม พ.ศ.2567 โรงเรียนเมืองพัทยา 8 (พทยานุกูล)

ครั้งที่	วันที่ตรวจวัด	ผลการตรวจวัด	
		ระดับเสียงเฉลี่ย 24 ชั่วโมง ($L_{eq\ 24}$)	ระดับเสียงสูงสุด (L_{max})
1	23-24/08/2567	55.7	82.7
2	17-18/09/2567	59.2	99.4
3	22-23/10/2567	61.3	99.3
4	28-29/11/2567	59.8	81.7
5	06-07/12/2567	60.7	94.6
มาตรฐาน ⁽¹⁾		70.0	115.0

หมายเหตุ : ข้อมูลผลการตรวจวัดแสดงในภาคผนวก ค คุณภาพอากาศในบรรยากาศโดยทั่วไป

ที่มา : ⁽¹⁾ ประกาศคณะกรรมการสิ่งแวดล้อมแห่งชาติ เรื่อง กำหนดมาตรฐานระดับเสียงโดยทั่วไป ฉบับที่ 15 (พ.ศ.2540) ประกาศ

ณ วันที่ 12 มีนาคม พ.ศ.2540 ตีพิมพ์ในราชกิจจานุเบกษา เล่ม 114 ตอนที่ 27ง วันที่ 3 เมษายน พ.ศ.2540

3.5.3 ผลการตรวจวัดระดับเสียงรบกวน (Annoyance Noise)

ผลการตรวจวัดระดับเสียงรบกวน (Annoyance Noise) โครงการ ฮาโมนี (Hamonia) บริษัท เดอะ ชัน โกลด์ เรสซิเดนซ์ 9 จำกัด ทำการตรวจวัด 2 สถานี ได้แก่ พื้นที่โครงการ และโรงเรียนเมืองพัทยา 8 (พทยานุกูล) ระหว่างเดือนสิงหาคม - ธันวาคม พ.ศ.2567 รายละเอียดแสดงดังตารางที่ 3-12 และตารางที่ 3-13

เมื่อนำผลการตรวจวัดระดับเสียงรบกวน (Annoyance Noise) เปรียบเทียบค่ามาตรฐานตามประกาศคณะกรรมการควบคุมมลพิษ เรื่อง วิธีการตรวจวัดระดับเสียงพื้นฐาน ระดับเสียงขณะไม่มีการรบกวน อ้างอิงประกาศคณะกรรมการสิ่งแวดล้อมแห่งชาติ ฉบับที่ 29 (พ.ศ.2550) แต่ตามประกาศคณะกรรมการสิ่งแวดล้อมแห่งชาติ ฉบับที่ 29 (พ.ศ.2550) เรื่อง ค่าระดับเสียงรบกวน ประกาศ ณ วันที่ 29 มิถุนายน พ.ศ.2550 พบว่า มีค่าอยู่ในเกณฑ์มาตรฐานกำหนด

ตารางที่ 3-12 ผลการตรวจวัดระดับเสียงรบกวน (Annoyance Noise)

โครงการ ฮาโมนี (Hamonía) บริษัท เดอะ ชัน โลท์ เรสซิเดนซ์ 9 จำกัด

ระหว่างเดือนสิงหาคม - ธันวาคม พ.ศ.2567 พื้นที่โครงการ

ครั้งที่	วันที่ตรวจวัด	ผลการตรวจวัด (dB(A))		
		เสียงขณะมีการรบกวน*	ระดับเสียงพื้นฐาน	ค่าระดับการรบกวน
1	20-21/08/2567	74	66	8
2	21-22/08/2567	72	63	9
3	22-23/08/2567	72	62	10
4	23-24/08/2567	72	63	9
5	24-25/08/2567	71	61	10
6	25-26/08/2567	70	67	3
7	26-27/08/2567	70	61	9
8	27-28/08/2567	69	61	8
9	28-29/08/2567	71	68	3
10	29-30/08/2567	71	68	3
11	30-31/08/2567	70	61	9
12	31/08-01/09/2567	66	60	6
13	01-02/09/2567	76.7	66.9	9.8
14	02-03/09/2567	74.3	68.5	5.8
15	03-04/09/2567	75.8	66.1	9.7
16	04-05/09/2567	75.0	66.6	8.4
17	05-06/09/2567	74.9	65.0	9.9
18	06-07/09/2567	75.6	67.8	7.8
19	07-08/09/2567	76.2	66.5	9.7
20	08-09/09/2567	72.5	68.7	3.8
มาตรฐานค่าระดับการรบกวน				10.0

หมายเหตุ : ข้อมูลผลการตรวจวัดแสดงในภาคผนวก ค ระดับเสียงโดยทั่วไป

(1) ประกาศคณะกรรมการสิ่งแวดล้อมแห่งชาติ ฉบับที่ 29 (พ.ศ.2550) (ค.ศ.2007) เรื่อง ค่าระดับเสียงรบกวน

(2) ประกาศคณะกรรมการควบคุมมลพิษ ลงวันที่ 21 กันยายน พ.ศ. 2565 ซึ่งประกาศในราชกิจจานุเบกษา เล่มที่ 139, พิเศษ ตอนที่ 266 ง
ลงวันที่ 11 กันยายน พ.ศ. 2565

$$* L_{Aeq,T} = 10 \log_{10} (10^{0.25 L_{Aeq,Ts}} - 10^{0.25 L_{Aeq,Tb}}) + 10 \log_{10} \frac{T}{T_s}$$

ตารางที่ 3-12 (ต่อ)ผลการตรวจวัดระดับเสียงรบกวน (Annoyance Noise)

โครงการ ฮาโมนี (Hamonia) บริษัท เดอะ ชัน ไทท์ เรสซิเดนซ์ 9 จำกัด

ระหว่างเดือนสิงหาคม - ธันวาคม พ.ศ.2567 พื้นที่โครงการ

ครั้งที่	วันที่ตรวจวัด	ผลการตรวจวัด (dB(A))		
		เสียงขณะมีการรบกวน*	ระดับเสียงพื้นฐาน	ค่าระดับการรบกวน
21	09-10/09/2567	73.7	68.3	5.4
22	10-11/09/2567	73.4	64.8	8.6
23	11-12/09/2567	74.7	64.9	9.8
24	12-13/09/2567	70.2	64.9	5.3
25	13-14/09/2567	74.3	64.6	9.7
26	14-15/09/2567	74.4	65.6	8.8
27	15-16/09/2567	71.3	62.7	8.6
28	16-17/09/2567	72.0	62.5	9.5
29	17-18/09/2567	71.6	64.5	7.1
30	18-19/09/2567	68.0	61.7	6.3
31	19-20/09/2567	61.6	56.4	5.2
32	20-21/09/2567	64.0	55.2	8.8
33	21-22/09/2567	72.2	62.3	9.9
34	22-23/09/2567	72.4	63.1	9.3
35	23-24/09/2567	68.6	66.9	1.7
36	24-25/09/2567	72.3	68.0	4.3
37	25-26/09/2567	76.2	68.9	7.3
38	26-27/09/2567	68.7	67.6	1.1
39	27-28/09/2567	72.8	66.2	6.6
40	28-29/09/2567	74.0	67.5	6.5
มาตรฐานค่าระดับการรบกวน				10.0

หมายเหตุ : ข้อมูลผลการตรวจวัดแสดงในภาคผนวก ค ระดับเสียงโดยทั่วไป

(1) ประกาศคณะกรรมการสิ่งแวดล้อมแห่งชาติ ฉบับที่ 29 (พ.ศ.2550) (ค.ศ.2007) เรื่อง ค่าระดับเสียงรบกวน

(2) ประกาศคณะกรรมการควบคุมมลพิษ ลงวันที่ 21 กันยายน พ.ศ. 2565 ซึ่งประกาศในราชกิจจานุเบกษา เล่มที่ 139, พิเศษ ตอนที่ 266 ง
ลงวันที่ 11 กันยายน พ.ศ. 2565

$$* L_{Aeq,T} = [10 \log_{10} (10^{0.25 L_{Aeq,Ts}} - 10^{0.25 L_{Aeq,Tb}}) + 10 \log_{10} T] / T$$

ตารางที่ 3-12 (ต่อ)ผลการตรวจวัดระดับเสียงรบกวน (Annoyance Noise)

โครงการ ฮาโมนี (Hamonia) บริษัท เดอะ ชัน ไทท์ เรสซิเดนซ์ 9 จำกัด

ระหว่างเดือนสิงหาคม - ธันวาคม พ.ศ.2567 พื้นที่โครงการ

ครั้งที่	วันที่ตรวจวัด	ผลการตรวจวัด (dB(A))		
		เสียงขณะมีการรบกวน*	ระดับเสียงพื้นฐาน	ค่าระดับการรบกวน
41	29-30/09/2567	77.0	67.6	9.4
42	30/09-01/10/2567	75.9	68.2	7.7
43	01-02/10/2567	73.8	63.9	9.9
44	02-03/10/2567	74.3	65.7	8.6
45	03-04/10/2567	75.4	67.9	7.5
46	04-05/10/2567	75.3	65.9	9.4
47	05-06/10/2567	65.1	63.2	1.9
48	06-07/10/2567	70.5	66.9	3.6
49	07-08/10/2567	71.6	61.8	9.8
50	08-09/10/2567	74.5	64.8	9.7
51	09-10/10/2567	75.1	65.4	9.7
52	10-11/10/2567	74.3	66.2	8.1
53	11-12/10/2567	72.1	63.3	8.8
54	12-13/10/2567	71.8	62.2	9.6
55	15-16/10/2567	69.9	64.0	5.9
56	16-17/10/2567	72.7	63.1	9.6
57	17-18/10/2567	70.0	66.9	3.1
58	18-19/10/2567	69.8	61.4	8.4
59	19-20/10/2567	69.2	60.6	8.6
60	20-21/10/2567	70.8	67.8	3.0
มาตรฐานค่าระดับการรบกวน				10.0

หมายเหตุ : ข้อมูลผลการตรวจวัดแสดงในภาคผนวก ค ระดับเสียงโดยทั่วไป

(1) ประกาศคณะกรรมการสิ่งแวดล้อมแห่งชาติ ฉบับที่ 29 (พ.ศ.2550) (ค.ศ.2007) เรื่อง ค่าระดับเสียงรบกวน

(2) ประกาศคณะกรรมการควบคุมมลพิษ ลงวันที่ 21 กันยายน พ.ศ. 2565 ซึ่งประกาศในราชกิจจานุเบกษา เล่มที่ 139, พิเศษ ตอนที่ 266 ง
ลงวันที่ 11 กันยายน พ.ศ. 2565

$$* L_{Aeq,T} = 10 \log_{10} \left(10^{0.25 L_{Aeq,Ts}} - 10^{0.25 L_{Aeq,Tn}} \right) + 10 \log_{10} \left(\frac{T}{T_s} \right)$$

ตารางที่ 3-12 (ต่อ)ผลการตรวจวัดระดับเสียงรบกวน (Annoyance Noise)

โครงการ ฮาโมนี (Hamonia) บริษัท เดอะ ชัน ไทท์ เรสซิเดนซ์ 9 จำกัด

ระหว่างเดือนสิงหาคม - ธันวาคม พ.ศ.2567 พื้นที่โครงการ

ครั้งที่	วันที่ตรวจวัด	ผลการตรวจวัด (dB(A))		
		เสียงขณะมีการรบกวน*	ระดับเสียงพื้นฐาน	ค่าระดับการรบกวน
61	21-22/10/2567	71.2	67.8	3.4
62	22-23/10/2567	69.8	61.3	8.5
63	24-25/10/2567	65.9	60.2	5.7
64	25-26/10/2567	69.9	60.9	9.0
65	26-27/10/2567	65.2	62.3	2.9
66	27-28/10/2567	67.4	57.9	9.5
67	28-29/10/2567	68.7	67.6	1.1
68	29-30/10/2567	72.3	68.0	4.3
69	30-31/10/2567	68.6	66.9	1.7
70	31/10-01/11/2567	71.5	63.2	8.3
71	01-02/11/2567	74.8	66.8	8.0
72	02-03/11/2567	73.1	63.4	9.7
73	03-04/11/2567	64.3	60.7	3.6
74	04-05/11/2567	74.5	65.3	9.2
75	05-06/11/2567	73.5	63.7	9.8
76	06-07/11/2567	71.9	62.4	9.5
77	07-08/11/2567	70.9	63.3	7.6
78	08-09/11/2567	71.1	61.8	9.3
79	09-10/11/2567	62.3	60.1	2.2
80	10-11/11/2567	72.9	63.4	9.5
มาตรฐานค่าระดับการรบกวน				10.0

หมายเหตุ : ข้อมูลผลการตรวจวัดแสดงในภาคผนวก ค ระดับเสียงโดยทั่วไป

(1) ประกาศคณะกรรมการสิ่งแวดล้อมแห่งชาติ ฉบับที่ 29 (พ.ศ.2550) (ค.ศ.2007) เรื่อง ค่าระดับเสียงรบกวน

(2) ประกาศคณะกรรมการควบคุมมลพิษ ลงวันที่ 21 กันยายน พ.ศ. 2565 ซึ่งประกาศในราชกิจจานุเบกษา เล่มที่ 139, พิเศษ ตอนที่ 266 ง
ลงวันที่ 11 กันยายน พ.ศ. 2565

$$* L_{Aeq,T} = 10 \log_{10} (10^{0.25 L_{Amax,T}} - 10^{0.25 L_{Amin,T}}) + 10 \log_{10} \frac{T}{T_0}$$

ตารางที่ 3-12 (ต่อ)ผลการตรวจวัดระดับเสียงรบกวน (Annoyance Noise)

โครงการ ฮาโมนี (Hamonia) บริษัท เดอะ ชัน ไทท์ เรสซิเดนซ์ 9 จำกัด

ระหว่างเดือนสิงหาคม - ธันวาคม พ.ศ.2567 พื้นที่โครงการ

ครั้งที่	วันที่ตรวจวัด	ผลการตรวจวัด (dB(A))		
		เสียงขณะมีการรบกวน*	ระดับเสียงพื้นฐาน	ค่าระดับการรบกวน
81	11-12/11/2567	74.4	65.0	9.4
82	12-13/11/2567	71.7	62.4	9.3
83	13-14/11/2567	77.3	69.9	7.4
84	14-15/11/2567	73.5	63.7	9.8
85	15-16/11/2567	66.6	61.3	5.3
86	16-17/11/2567	67.7	60.7	7.0
87	17-18/11/2567	69.3	62.1	7.2
88	18-19/11/2567	66.8	63.4	3.4
89	19-20/11/2567	65.4	62.1	3.3
90	20-21/11/2567	62.2	57.9	4.3
91	21-22/11/2567	66.7	57.6	9.1
92	22-23/11/2567	65.8	58.6	7.2
93	23-24/11/2567	67.8	61.7	6.1
94	24-25/11/2567	65.7	61.0	4.7
95	25-26/11/2567	66.8	57.8	9.0
96	26-27/11/2567	57.5	60.1	7.4
97	27-28/11/2567	65.5	60.1	5.4
98	28-29/11/2567	69.1	60.0	9.1
99	29-30/11/2567	69.0	60.1	8.9
100	30/11-01/12/2567	70.3	62.1	8.2
มาตรฐานค่าระดับการรบกวน				10.0

หมายเหตุ : ข้อมูลผลการตรวจวัดแสดงในภาคผนวก ค ระดับเสียงโดยทั่วไป

(1) ประกาศคณะกรรมการสิ่งแวดล้อมแห่งชาติ ฉบับที่ 29 (พ.ศ.2550) (ค.ศ.2007) เรื่อง ค่าระดับเสียงรบกวน

(2) ประกาศคณะกรรมการควบคุมมลพิษ ลงวันที่ 21 กันยายน พ.ศ. 2565 ซึ่งประกาศในราชกิจจานุเบกษา เล่มที่ 139, พิเศษ ตอนที่ 266 ง
ลงวันที่ 11 กันยายน พ.ศ. 2565

$$* L_{Aeq,T} = 10 \log_{10} (10^{0.25 L_{Aeq,Ts}} - 10^{0.25 L_{Aeq,Tb}}) + 10 \log_{10} \frac{T}{T_0}$$

ตารางที่ 3-12 (ต่อ)ผลการตรวจวัดระดับเสียงรบกวน (Annoyance Noise)

โครงการ ฮาโมนี (Hamonia) บริษัท เดอะ ชัน ไทท์ เรสซิเดนซ์ 9 จำกัด

ระหว่างเดือนสิงหาคม - ธันวาคม พ.ศ.2567 พื้นที่โครงการ

ครั้งที่	วันที่ตรวจวัด	ผลการตรวจวัด (dB(A))		
		เสียงขณะมีการรบกวน*	ระดับเสียงพื้นฐาน	ค่าระดับการรบกวน
101	01-02/12/2567	68.2	63.1	5.1
102	02-03/12/2567	67.2	60.5	6.7
103	03-04/12/2567	72.4	65.1	7.3
104	04-05/12/2567	69.3	64.3	5.0
105	05-06/12/2567	75.1	67.5	7.6
106	06-07/12/2567	66.6	62.1	4.5
107	07-08/12/2567	71.8	65.1	6.7
108	08-09/12/2567	76.5	67.5	9.0
109	09-10/12/2567	72.0	65.1	6.9
110	10-11/12/2567	74.8	68.4	6.4
111	11-12/12/2567	72.3	63.3	9.0
112	12-13/12/2567	75.7	66.3	9.4
113	13-14/12/2567	70.7	65.1	5.6
114	14-15/12/2567	77.5	67.5	10.0
115	15-16/12/2567	76.1	70.2	5.9
116	16-17/12/2567	75.6	67.1	8.5
117	17-18/12/2567	76.7	68.2	8.5
118	18-19/12/2567	66.8	63.4	3.4
119	19-20/12/2567	68.1	65.1	3.0
120	20-21/12/2567	70.8	67.2	3.6
มาตรฐานค่าระดับการรบกวน				10.0

หมายเหตุ : ข้อมูลผลการตรวจวัดแสดงในภาคผนวก ค ระดับเสียงโดยทั่วไป

(1) ประกาศคณะกรรมการสิ่งแวดล้อมแห่งชาติ ฉบับที่ 29 (พ.ศ.2550) (ค.ศ.2007) เรื่อง ค่าระดับเสียงรบกวน

(2) ประกาศคณะกรรมการควบคุมมลพิษ ลงวันที่ 21 กันยายน พ.ศ. 2565 ซึ่งประกาศในราชกิจจานุเบกษา เล่มที่ 139, พิเศษ ตอนที่ 266 ง
ลงวันที่ 11 กันยายน พ.ศ. 2565

$$* L_{Aeq,T} = 10 \log_{10} \left(10^{0.25 L_{Amax,T}} - 10^{0.25 L_{Amin,T}} \right) + 10 \log_{10} \left(\frac{T}{T_0} \right)$$

ตารางที่ 3-12 (ต่อ) ผลการตรวจวัดระดับเสียงรบกวน (Annoyance Noise)

โครงการ ฮาโมนี (Hamonia) บริษัท เดอะ ซัน ไลท์ เรสซิเดนซ์ 9 จำกัด

ระหว่างเดือนสิงหาคม - ธันวาคม พ.ศ.2567 พื้นที่โครงการ

ครั้งที่	วันที่ตรวจวัด	ผลการตรวจวัด (dB(A))		
		เสียงขณะมีการรบกวน*	ระดับเสียงพื้นฐาน	ค่าระดับการรบกวน
121	21-22/12/2567	65.7	61.0	4.7
122	22-23/12/2567	65.5	60.1	5.4
123	23-24/12/2567	69.0	60.1	8.9
124	24-25/12/2567	69.1	60.0	9.1
มาตรฐานค่าระดับการรบกวน				10.0

หมายเหตุ : ข้อมูลผลการตรวจวัดแสดงในภาคผนวก ค ระดับเสียงโดยทั่วไป

(1) ประกาศคณะกรรมการสิ่งแวดล้อมแห่งชาติ ฉบับที่ 29 (พ.ศ.2550) (ค.ศ.2007) เรื่อง ค่าระดับเสียงรบกวน

(2) ประกาศคณะกรรมการควบคุมมลพิษ ลงวันที่ 21 กันยายน พ.ศ. 2565 ซึ่งประกาศในราชกิจจานุเบกษา เล่มที่ 139, พิเศษ ตอนที่ 266 ง
ลงวันที่ 11 กันยายน พ.ศ. 2565

$$* L_{Aeq,T} = 10 \log_{10} \left(10^{0.1 L_{Amax,T}} - 10^{0.1 L_{Amin,T}} \right) + 10 \log_{10} \left(\frac{T}{T_0} \right)$$

ตารางที่ 3-13 ผลการตรวจวัดระดับเสียงรบกวน (Annoyance Noise)

โครงการ ฮาโมนี (Hamonia) บริษัท เดอะ ชัน ไทท์ เรสซิเดนซ์ 9 จำกัด

ระหว่างเดือนสิงหาคม - ธันวาคม พ.ศ.2567 โรงเรียนเมืองพัทยา 8 (พทยานุกูล)

ครั้งที่	วันที่ตรวจวัด	ผลการตรวจวัด (dB(A))		
		เสียงขณะมีการรบกวน*	ระดับเสียงพื้นฐาน	ค่าระดับการรบกวน
1	23-24/08/2567	62	52	10
2	17-18/09/2567	60.8	58.3	2.5
3	22-23/10/2567	69.8	60.6	9.2
4	28-29/11/2567	64.8	58.7	6.1
5	06-07/12/2567	65.4	62.1	3.3
มาตรฐานค่าระดับการรบกวน				10.0

หมายเหตุ : ข้อมูลผลการตรวจวัดแสดงในภาคผนวก ค ระดับเสียงโดยทั่วไป

(1) ประกาศคณะกรรมการสิ่งแวดล้อมแห่งชาติ ฉบับที่ 29 (พ.ศ.2550) (ค.ศ.2007) เรื่อง ค่าระดับเสียงรบกวน

(2) ประกาศคณะกรรมการควบคุมมลพิษ ลงวันที่ 21 กันยายน พ.ศ. 2565 ซึ่งประกาศในราชกิจจานุเบกษา เล่มที่ 139, พิเศษ ตอนที่ 266 ง ลงวันที่ 11 กันยายน พ.ศ. 2565

$$* L_{Aeq,T} = [10 \log_{10}(10^{0.1 L_{Aeq,T-10^{0.1 L_{Aeq,T}}}} + 10 \log_{10}(I))] / 10$$

3.5.4 ผลการตรวจวัดค่าความสั่นสะเทือน (Vibration)

มาตรการกำหนดให้ดำเนินการตรวจวัดค่าความสั่นสะเทือน (Vibration) โครงการ ฮาโมนี (Hamonia) (ระยะฐานรากฐานราก) บริษัท เดอะ ชัน ไกลท์ เรสซิเดนซ์ 9 จำกัด ระหว่างเดือนสิงหาคม - ธันวาคม พ.ศ.2567 โดยทำการตรวจวัดจำนวน 1 สถานี คือ 1) พื้นที่โครงการ ทำการตรวจวัดระดับความเร็วอนุภาคสูงสุด (PPV) และความถี่ (Frequency)

เมื่อนำผลการตรวจวัดค่าความสั่นสะเทือนเปรียบเทียบกับมาตรฐานตามประกาศคณะกรรมการสิ่งแวดล้อมแห่งชาติ ฉบับที่ 37 (พ.ศ.2553), อาคารประเภทที่ 2 ครอบคลุมถึงอาคารชุดตามกฎหมายว่าด้วยอาคารชุด และอาคารที่ใช้เป็นโรงเรียนของทางราชการและมาตรฐานแรงสั่นสะเทือนสำหรับอาคารที่ไวต่อผลกระทบตามมาตรฐานประเทศเยอรมนี DIN 45669-1 พบว่า ผลการตรวจวัดมีค่าความสั่นสะเทือนอยู่ในเกณฑ์มาตรฐานกำหนด แสดงรายละเอียดผลการตรวจวัดดังตารางที่ 3-14

ตารางที่ 3-14 ผลการตรวจวัดค่าความสั่นสะเทือน (Vibration)

โครงการ ฮาโมนี (Hamonia) บริษัท เดอะ ชัน โลท์ เรสซิเดนซ์ 9 จำกัด

ระหว่างเดือนสิงหาคม - ธันวาคม พ.ศ.2567 พื้นที่โครงการ

ครั้งที่	วันที่ตรวจวัด	แนวขวาง		แนวตั้ง		แนวนอน		มาตรฐาน อาคาร ประเภท 2 ⁽¹⁾
		ความถี่ (เฮิรต)	ความเร็ว อนุภาคสูงสุด (มิลลิเมตร ต่อวินาที)	ความถี่ (เฮิรต)	ความเร็ว อนุภาคสูงสุด (มิลลิเมตรต่อ วินาที)	ความถี่ (เฮิรต)	ความเร็ว อนุภาคสูงสุด (มิลลิเมตรต่อ วินาที)	
1	20-21/08/2567	-	< 0.500	-	< 0.500	-	< 0.500	5.0
2	21-22/08/2567	-	< 0.500	-	< 0.500	-	< 0.500	5.0
3	22-23/08/2567	1.9	4.564*	73.1	0.820	4.2	3.050	5.0
4	23-24/08/2567	85.3	0.315	85.3	0.481	73.1	1.198*	17.3
5	24-25/08/2567	-	< 0.500	-	< 0.500	-	< 0.500	5.0
6	25-26/08/2567	46.6	0.166	30.1	0.315	51.2	0.552*	15.1
7	26-27/08/2567	19.0	2.435*	23.3	1.293	21.3	0.820	7.3
8	27-28/08/2567	-	< 0.500	-	< 0.500	-	< 0.500	5.0
9	28-29/08/2567	-	< 0.500	-	< 0.500	-	< 0.500	5.0
10	29-30/08/2567	-	< 0.500	-	< 0.500	-	< 0.500	5.0
11	30-31/08/2567	-	< 0.500	-	< 0.500	-	< 0.500	5.0
12	31/08-01/09/2567	-	< 0.500	-	< 0.500	-	< 0.500	5.0
13	01-02/09/2567	64.0	0.954*	73.1	0.851	56.9	0.567	16.4
14	02-03/09/2567	-	< 0.500	-	< 0.500	-	< 0.500	5.0
15	03-04/09/2567	-	< 0.500	-	< 0.500	-	< 0.500	5.0
16	04-05/09/2567	-	< 0.500	-	< 0.500	-	< 0.500	5.0
17	05-06/09/2567	-	< 0.500	-	< 0.500	-	< 0.500	5.0
18	06-07/09/2567	-	< 0.500	-	< 0.500	-	< 0.500	5.0
19	07-08/09/2567	-	< 0.500	-	< 0.500	-	< 0.500	5.0
20	08-09/09/2567	-	< 0.500	-	< 0.500	-	< 0.500	5.0

หมายเหตุ : * หมายถึง ความเร็วอนุภาคสูงสุดที่นำมาเปรียบเทียบกับค่ามาตรฐานฯ ข้อมูลผลการตรวจวัดแสดงในภาคผนวก ก ค่าความสั่นสะเทือน

ที่มา : ⁽¹⁾ ประกาศคณะกรรมการสิ่งแวดล้อมแห่งชาติ ฉบับที่ 37 (พ.ศ. 2553) เรื่อง กำหนดมาตรฐานความสั่นสะเทือนเพื่อป้องกันผลกระทบต่ออาคาร

ประกาศในราชกิจจานุเบกษา เล่ม 127 ตอนพิเศษ 69 ง

- อาคารประเภทที่ 2 ครอบคลุมถึงอาคารอยู่อาศัย อาคารอยู่อาศัยรวม ห้องแถว ตึกแถว บ้านแถว บ้านแฝด ตามกฎหมายว่าด้วย การควบคุมอาคาร
และอาคารชุดตามกฎหมายว่าด้วยอาคารชุด

ตารางที่ 3-14 (ต่อ)ผลการตรวจวัดค่าความสั่นสะเทือน (Vibration)

โครงการ ฮาโมนี (Hamonia) บริษัท เดอะ ชัน โลท์ เรสซิเดนซ์ 9 จำกัด

ระหว่างเดือนสิงหาคม - ธันวาคม พ.ศ.2567 พื้นที่โครงการ

ครั้งที่	วันที่ตรวจวัด	แนวขวาง		แนวดิ่ง		แนวนอน		มาตรฐาน อาคาร ประเภท 2 ⁽¹⁾
		ความถี่ (เฮิรต)	ความเร็ว อนุภาคสูงสุด (มิลลิเมตรต่อ วินาที)	ความถี่ (เฮิรต)	ความเร็ว อนุภาคสูงสุด (มิลลิเมตรต่อ วินาที)	ความถี่ (เฮิรต)	ความเร็ว อนุภาคสูงสุด (มิลลิเมตรต่อ วินาที)	
21	09-10/09/2567	-	< 0.500	-	< 0.500	-	< 0.500	5.0
22	10-11/09/2567	-	< 0.500	-	< 0.500	-	< 0.500	5.0
23	11-12/09/2567	-	< 0.500	-	< 0.500	-	< 0.500	5.0
24	12-13/09/2567	-	< 0.500	-	< 0.500	-	< 0.500	5.0
25	13-14/09/2567	-	< 0.500	-	< 0.500	-	< 0.500	5.0
26	14-15/09/2567	-	< 0.500	-	< 0.500	-	< 0.500	5.0
27	15-16/09/2567	-	< 0.500	-	< 0.500	-	< 0.500	5.0
28	16-17/09/2567	-	< 0.500	-	< 0.500	-	< 0.500	5.0
29	17-18/09/2567	-	< 0.500	-	< 0.500	-	< 0.500	5.0
30	18-19/09/2567	-	< 0.500	-	< 0.500	-	< 0.500	5.0
31	19-20/09/2567	-	< 0.500	-	< 0.500	-	< 0.500	5.0
32	20-21/09/2567	18.0	0.158	18.3	0.560*	19.0	0.102	7.1
33	21-22/09/2567	-	< 0.500	-	< 0.500	-	< 0.500	5.0
34	22-23/09/2567	11.9	1.009*	14.2	0.615	12.2	0.473	5.5
35	23-24/09/2567	46.6	0.694*	42.7	0.244	51.2	0.583	14.2
36	24-25/09/2567	25.6	0.623*	23.3	0.599	27.0	0.418	8.9
37	25-26/09/2567	16.5	0.520*	28.4	0.276	85.3	0.260	6.6
38	26-27/09/2567	39.4	0.638*	42.7	0.158	51.2	0.315	12.4
39	27-28/09/2567	73.0	0.654	56.9	0.410	73.1	0.788*	17.3
40	28-29/09/2567	36.6	0.489	73.0	0.504	73.1	0.765*	17.3

หมายเหตุ : * หมายถึง ความเร็วอนุภาคสูงสุดที่นำมาเปรียบเทียบกับค่ามาตรฐานฯ ข้อมูลผลการตรวจวัดแสดงในภาคผนวก ก ค่าความสั่นสะเทือน

ที่มา : ⁽¹⁾ ประกาศคณะกรรมการสิ่งแวดล้อมแห่งชาติ ฉบับที่ 37 (พ.ศ. 2553) เรื่อง กำหนดมาตรฐานความสั่นสะเทือนเพื่อป้องกันผลกระทบต่ออาคาร

ประกาศในราชกิจจานุเบกษา เล่ม 127 ตอนพิเศษ 69 ง

- อาคารประเภทที่ 2 ครอบคลุมถึงอาคารอยู่อาศัย อาคารอยู่อาศัยรวม ห้องแถว ตึกแถว บ้านแถว บ้านแฝด ตามกฎหมายว่าด้วย การควบคุมอาคาร
และอาคารชุดตามกฎหมายว่าด้วยอาคารชุด

ตารางที่ 3-14 (ต่อ)ผลการตรวจวัดค่าความสั่นสะเทือน (Vibration)

โครงการ ฮาโมนี (Hamonia) บริษัท เดอะ ชัน โลท์ เรสซิเดนซ์ 9 จำกัด

ระหว่างเดือนสิงหาคม - ธันวาคม พ.ศ.2567 พื้นที่โครงการ

ครั้งที่	วันที่ตรวจวัด	แนวขวาง		แนวดิ่ง		แนวนอน		มาตรฐาน อาคาร ประเภท 2 ⁽¹⁾
		ความถี่ (เฮิรต)	ความเร็ว อนุภาคสูงสุด (มิลลิเมตรต่อ วินาที)	ความถี่ (เฮิรต)	ความเร็ว อนุภาคสูงสุด (มิลลิเมตรต่อ วินาที)	ความถี่ (เฮิรต)	ความเร็ว อนุภาคสูงสุด (มิลลิเมตรต่อ วินาที)	
41	29-30/09/2567	-	< 0.500	-	< 0.500	-	< 0.500	5.0
42	30/09-01/10/2567	-	< 0.500	-	< 0.500	-	< 0.500	5.0
43	01-02/10/2567	-	< 0.500	-	< 0.500	-	< 0.500	5.0
44	02-03/10/2567	-	< 0.500	-	< 0.500	-	< 0.500	5.0
45	03-04/10/2567	-	< 0.500	-	< 0.500	-	< 0.500	5.0
46	04-05/10/2567	-	< 0.500	-	< 0.500	-	< 0.500	5.0
47	05-06/10/2567	-	< 0.500	-	< 0.500	-	< 0.500	5.0
48	06-07/10/2567	-	< 0.500	-	< 0.500	-	< 0.500	5.0
49	07-08/10/2567	-	< 0.500	-	< 0.500	-	< 0.500	5.0
50	08-09/10/2567	-	< 0.500	-	< 0.500	-	< 0.500	5.0
51	09-10/10/2567	-	< 0.500	-	< 0.500	-	< 0.500	5.0
52	10-11/10/2567	-	< 0.500	-	< 0.500	-	< 0.500	5.0
53	11-12/10/2567	-	< 0.500	-	< 0.500	-	< 0.500	5.0
54	12-13/10/2567	-	< 0.500	-	< 0.500	-	< 0.500	5.0
55	15-16/10/2567	21.3	1.182	13.1	2.112*	19.7	0.733	5.8
56	16-17/10/2567	-	< 0.500	-	< 0.500	-	< 0.500	5.0
57	17-18/10/2567	-	< 0.500	-	< 0.500	-	< 0.500	5.0
58	18-19/10/2567	-	< 0.500	-	< 0.500	-	< 0.500	5.0
59	19-20/10/2567	-	< 0.500	-	< 0.500	-	< 0.500	5.0
60	20-21/10/2567	-	< 0.500	-	< 0.500	-	< 0.500	5.0

หมายเหตุ : * หมายถึง ความเร็วอนุภาคสูงสุดที่นำมาเปรียบเทียบกับค่ามาตรฐานฯ ข้อมูลผลการตรวจวัดแสดงในภาคผนวก ก ค่าความสั่นสะเทือน

ที่มา : ⁽¹⁾ ประกาศคณะกรรมการสิ่งแวดล้อมแห่งชาติ ฉบับที่ 37 (พ.ศ. 2553) เรื่อง กำหนดมาตรฐานความสั่นสะเทือนเพื่อป้องกันผลกระทบต่ออาคาร

ประกาศในราชกิจจานุเบกษา เล่ม 127 ตอนพิเศษ 69 ง

- อาคารประเภทที่ 2 ครอบคลุมถึงอาคารอยู่อาศัย อาคารอยู่อาศัยรวม ห้องแถว ตึกแถว บ้านแถว บ้านแฝด ตามกฎหมายว่าด้วย การควบคุมอาคาร
และอาคารชุดตามกฎหมายว่าด้วยอาคารชุด

ตารางที่ 3-14 (ต่อ)ผลการตรวจวัดค่าความสั่นสะเทือน (Vibration)

โครงการ ฮาโมนี (Hamonia) บริษัท เดอะ ชัน โลท์ เรสซิเดนซ์ 9 จำกัด

ระหว่างเดือนสิงหาคม - ธันวาคม พ.ศ.2567 พื้นที่โครงการ

ครั้งที่	วันที่ตรวจวัด	แนวขวาง		แนวยาว		แนวนอน		มาตรฐาน อาคาร ประเภท 2 ⁽¹⁾
		ความถี่ (เฮิรต)	ความเร็ว อนุภาคสูงสุด (มิลลิเมตรต่อ วินาที)	ความถี่ (เฮิรต)	ความเร็ว อนุภาคสูงสุด (มิลลิเมตรต่อ วินาที)	ความถี่ (เฮิรต)	ความเร็ว อนุภาคสูงสุด (มิลลิเมตรต่อ วินาที)	
61	21-22/10/2567	-	< 0.500	-	< 0.500	-	< 0.500	5.0
62	22-23/10/2567	-	< 0.500	-	< 0.500	-	< 0.500	5.0
63	24-25/10/2567	-	< 0.500	-	< 0.500	-	< 0.500	5.0
64	25-26/10/2567	-	< 0.500	-	< 0.500	-	< 0.500	5.0
65	26-27/10/2567	-	< 0.500	-	< 0.500	-	< 0.500	5.0
66	27-28/10/2567	-	< 0.500	-	< 0.500	-	< 0.500	5.0
67	28-29/10/2567	-	< 0.500	-	< 0.500	-	< 0.500	5.0
68	29-30/10/2567	-	< 0.500	-	< 0.500	-	< 0.500	5.0
69	30-31/10/2567	-	< 0.500	-	< 0.500	-	< 0.500	5.0
70	31/10-01/11/2567	-	< 0.500	-	< 0.500	-	< 0.500	5.0
71	01-02/11/2567	6.6	0.402	6.7	2.089*	7.4	0.678	5.0
72	02-03/11/2567	3.5	0.292	5.3	1.655*	5.4	0.567	5.0
73	03-04/11/2567	5.5	0.512	6.0	2.365*	7.1	0.615	5.0
74	04-05/11/2567	7.1	0.434	6.5	1.364*	5.6	0.457	5.0
75	05-06/11/2567	8.1	0.181	3.2	0.654*	3.6	0.173	5.0
76	06-07/11/2567	4.2	0.213	3.8	0.930*	3.4	0.213	5.0
77	07-08/11/2567	4.9	0.418	6.0	2.175*	5.9	0.623	5.0
78	08-09/11/2567	5.7	0.276	4.3	1.852*	4.8	0.418	5.0
79	09-10/11/2567	4.6	0.694	5.5	1.261*	5.8	0.434	5.0
80	10-11/11/2567	9.5	0.292	6.2	1.687*	7.3	0.567	5.0

ตารางที่ 3-14 (ต่อ)ผลการตรวจวัดค่าความสั่นสะเทือน (Vibration)

โครงการ ฮาโมนี (Hamonia) บริษัท เดอะ ชัน โลท์ เรสซิเดนซ์ 9 จำกัด

ระหว่างเดือนสิงหาคม - ธันวาคม พ.ศ.2567 พื้นที่โครงการ

ครั้งที่	วันที่ตรวจวัด	แนวขวาง		แนวดิ่ง		แนวนอน		มาตรฐาน อาคาร ประเภท 2 ⁽¹⁾
		ความถี่ (เฮิรต)	ความเร็ว อนุภาคสูงสุด (มิลลิเมตรต่อ วินาที)	ความถี่ (เฮิรต)	ความเร็ว อนุภาคสูงสุด (มิลลิเมตรต่อ วินาที)	ความถี่ (เฮิรต)	ความเร็ว อนุภาคสูงสุด (มิลลิเมตรต่อ วินาที)	
81	11-12/11/2567	8.7	0.386	8.1	1.419*	7.5	0.780	5.0
82	12-13/11/2567	4.2	1.214*	4.4	1.206	4.5	0.339	5.0
83	13-14/11/2567	11.9	0.591	6.4	2.412*	13.1	1.718	5.0
84	14-15/11/2567	4.7	0.339	3.9	0.922*	4.2	0.347	5.0
85	15-16/11/2567	4.2	1.600*	4.3	1.427	5.1	0.363	5.0
86	16-17/11/2567	5.3	0.189	3.9	1.127*	5.0	0.229	5.0
87	17-18/11/2567	4.5	1.884*	4.8	1.419	6.6	0.631	5.0
88	18-19/11/2567	12.5	1.285	11.6	2.136*	11.4	1.356	5.4
89	19-20/11/2567	3.8	0.205	4.0	1.379*	4.5	0.339	5.0
90	20-21/11/2567	5.2	0.213	4.8	1.080*	6.0	0.236	5.0
91	21-22/11/2567	4.6	1.647*	4.0	1.096	4.6	0.418	5.0
92	22-23/11/2567	9.7	0.780	5.5	1.639*	15.1	0.686	5.0
93	23-24/11/2567	3.9	1.308*	4.2	1.048	3.9	0.520	5.0
94	24-25/11/2567	9.3	0.615	7.6	2.333*	9.0	0.969	5.0
95	25-26/11/2567	4.3	1.214*	4.1	1.135	4.5	0.465	5.0
96	26-27/11/2567	7.6	0.780	9.8	1.387*	6.4	0.638	5.0
97	27-28/11/2567	4.3	1.119*	4.4	0.930	4.7	0.236	5.0
98	28-29/11/2567	6.6	0.181	4.2	1.789*	4.5	0.331	5.0
99	29-30/11/2567	5.5	0.236	4.3	1.805*	5.3	0.441	5.0
100	30/11-01/12/2567	4.7	0.236	4.7	0.985*	5.0	0.221	5.0

หมายเหตุ : * หมายถึง ความเร็วอนุภาคสูงสุดที่นำมาเปรียบเทียบกับค่ามาตรฐานฯ ข้อมูลผลการตรวจวัดแสดงในภาคผนวก ก ค่าความสั่นสะเทือน

ที่มา : ⁽¹⁾ ประกาศคณะกรรมการสิ่งแวดล้อมแห่งชาติ ฉบับที่ 37 (พ.ศ. 2553) เรื่อง กำหนดมาตรฐานความสั่นสะเทือนเพื่อป้องกันผลกระทบต่ออาคาร

ประกาศในราชกิจจานุเบกษา เล่ม 127 ตอนพิเศษ 69 ง

- อาคารประเภทที่ 2 ครอบคลุมถึงอาคารอยู่อาศัย อาคารอยู่อาศัยรวม ห้องแถว ตึกแถว บ้านแถว บ้านแฝด ตามกฎหมายว่าด้วย การควบคุมอาคาร
และอาคารชุดตามกฎหมายว่าด้วยอาคารชุด

ตารางที่ 3-14 (ต่อ)ผลการตรวจวัดค่าความสั่นสะเทือน (Vibration)

โครงการ ฮาโมนี (Hamonia) บริษัท เดอะ ชัน โลท์ เรสซิเดนซ์ 9 จำกัด

ระหว่างเดือนสิงหาคม - ธันวาคม พ.ศ.2567 พื้นที่โครงการ

ครั้งที่	วันที่ตรวจวัด	แนวขวาง		แนวดิ่ง		แนวนอน		มาตรฐาน อาคาร ประเภท 2 ⁽¹⁾
		ความถี่ (เฮิรต)	ความเร็ว อนุภาคสูงสุด (มิลลิเมตรต่อ วินาที)	ความถี่ (เฮิรต)	ความเร็ว อนุภาคสูงสุด (มิลลิเมตรต่อ วินาที)	ความถี่ (เฮิรต)	ความเร็ว อนุภาคสูงสุด (มิลลิเมตรต่อ วินาที)	
101	01-02/12/2567	2.2	0.300	4.4	1.064*	3.4	0.252	5.0
102	02-03/12/2567	3.7	0.339	4.7	1.293*	8.7	0.307	5.0
103	03-04/12/2567	2.4	0.300	4.7	1.033*	5.1	0.221	5.0
104	04-05/12/2567	5.3	0.394	9.5	0.686*	8.7	0.276	5.0
105	05-06/12/2567	1.1	0.284	3.9	1.119*	3.8	0.213	5.0
106	06-07/12/2567	2.3	0.418	3.8	1.056*	3.3	0.236	5.0
107	07-08/12/2567	6.7	0.473	8.1	0.851*	12.2	0.260	5.0
108	08-09/12/2567	2.9	0.260	3.9	0.654*	5.5	0.134	5.0
109	09-10/12/2567	2.2	0.465	4.2	1.332*	5.0	0.221	5.0
110	10-11/12/2567	7.5	0.536	7.3	0.993*	8.3	0.323	5.0
111	11-12/12/2567	2.9	0.260	5.6	0.694*	4.9	0.134	5.0
112	12-13/12/2567	2.3	0.284	4.3	1.301*	7.1	0.260	5.0
113	13-14/12/2567	1.2	0.284	4.8	0.875*	5.9	0.213	5.0
114	14-15/12/2567	2.9	0.402	3.9	1.285*	3.9	0.181	5.0
115	15-16/12/2567	1.2	0.150	4.4	1.048*	3.7	0.347	5.0
116	16-17/12/2567	3.7	0.213	10.7	0.804*	2.6	0.260	5.2
117	17-18/12/2567	2.0	0.142	3.8	0.993*	3.4	0.221	5.0
118	18-19/12/2567	3.4	0.284	4.0	0.918*	2.9	0.339	5.0
119	19-20/12/2567	3.3	0.355	5.4	1.159*	3.5	0.315	5.0
120	20-21/12/2567	2.2	0.426	3.6	1.624*	2.5	0.363	5.0

หมายเหตุ : * หมายถึง ความเร็วอนุภาคสูงสุดที่นำมาเปรียบเทียบกับค่ามาตรฐานฯ ข้อมูลผลการตรวจวัดแสดงในภาคผนวก ก ค่าความสั่นสะเทือน

ที่มา : ⁽¹⁾ ประกาศคณะกรรมการสิ่งแวดล้อมแห่งชาติ ฉบับที่ 37 (พ.ศ. 2553) เรื่อง กำหนดมาตรฐานความสั่นสะเทือนเพื่อป้องกันผลกระทบต่ออาคาร

ประกาศในราชกิจจานุเบกษา เล่ม 127 ตอนพิเศษ 69 ง

- อาคารประเภทที่ 2 ครอบคลุมถึงอาคารอยู่อาศัย อาคารอยู่อาศัยรวม ห้องแถว ตึกแถว บ้านแถว บ้านแฝด ตามกฎหมายว่าด้วย การควบคุมอาคาร
และอาคารชุดตามกฎหมายว่าด้วยอาคารชุด

ตารางที่ 3-14 (ต่อ)ผลการตรวจวัดค่าความสั่นสะเทือน (Vibration)

โครงการ ฮาโมนี (Hamonia) บริษัท เดอะ ชัน โลท์ เรสซิเดนซ์ 9 จำกัด

ระหว่างเดือนสิงหาคม - ธันวาคม พ.ศ.2567 พื้นที่โครงการ

ครั้งที่	วันที่ตรวจวัด	แนวขวาง		แนวยาว		แนวนอน		มาตรฐาน อาคาร ประเภท 2 ⁽¹⁾
		ความถี่ (เฮิรต)	ความเร็ว อนุภาคสูงสุด (มิลลิเมตรต่อ วินาที)	ความถี่ (เฮิรต)	ความเร็ว อนุภาคสูงสุด (มิลลิเมตรต่อ วินาที)	ความถี่ (เฮิรต)	ความเร็ว อนุภาคสูงสุด (มิลลิเมตรต่อ วินาที)	
121	21-22/12/2567	3.7	0.229	3.6	0.765*	2.3	0.355	5.0
122	22-23/12/2567	16.0	1.356	15.5	2.625*	12.5	2.246	6.4
123	23-24/12/2567	3.0	0.418	4.4	1.293*	6.7	0.300	5.0
124	24-25/12/2567	3.5	0.386	4.4	1.923*	4.9	0.323	5.0

หมายเหตุ : * หมายถึง ความเร็วอนุภาคสูงสุดที่นำมาเปรียบเทียบกับค่ามาตรฐานฯ ข้อมูลผลการตรวจวัดแสดงในภาคผนวก ก ค่าความสั่นสะเทือน

ที่มา : ⁽¹⁾ ประกาศคณะกรรมการสิ่งแวดล้อมแห่งชาติ ฉบับที่ 37 (พ.ศ. 2553) เรื่อง กำหนดมาตรฐานความสั่นสะเทือนเพื่อป้องกันผลกระทบต่ออาคาร

ประกาศในราชกิจจานุเบกษา เล่ม 127 ตอนพิเศษ 69 ง

- อาคารประเภทที่ 2 ครอบคลุมถึงอาคารอยู่อาศัย อาคารอยู่อาศัยรวม ห้องแถว ตึกแถว บ้านแถว บ้านแฝด ตามกฎหมายว่าด้วย การควบคุมอาคาร
และอาคารชุดตามกฎหมายว่าด้วยอาคารชุด

3.5.5 ผลการตรวจวัดคุณภาพน้ำทิ้ง (Wastewater Quality)

มาตรการกำหนดให้ดำเนินการตรวจวัดคุณภาพน้ำทิ้ง (Wastewater Quality) ของโครงการ ฮาโมนี (Hamonia) บริษัท เดอะ ซัน ไลท์ เรสซิเดนซ์ 9 จำกัด แต่ทั้งนี้ทางโครงการได้เล็งเห็นถึงความสำคัญจึงได้ดำเนินการตรวจวัดคุณภาพน้ำทิ้ง ระหว่างเดือนตุลาคม - ธันวาคม พ.ศ.2567 ในระบบบำบัดน้ำเสียสำเร็จรูปก่อนระบายสู่รางระบายน้ำสาธารณะ โดยทำการตรวจวัดค่าความเป็นกรด-ด่าง (pH), ปริมาณบีโอดี (BOD), ปริมาณสารแขวนลอยทั้งหมด (TSS), ปริมาณสารแขวนลอยที่ละลายในน้ำ (TDS), น้ำมันและไขมัน (Oil & Grease), ทีเคเอ็น (TKN), ซัลไฟด์ (Sulfide) และปริมาณตะกอนหนัก (Settleable Solids) ดำเนินการตรวจวัด 1 ครั้งต่อเดือน แสดงรายละเอียดผลการตรวจวัดดังตารางที่ 3-15

เมื่อนำผลการตรวจวัดคุณภาพน้ำทิ้ง (Wastewater Quality) เปรียบเทียบกับมาตรฐานตามประกาศกระทรวงทรัพยากรธรรมชาติและสิ่งแวดล้อม เรื่อง กำหนดมาตรฐานควบคุมการระบายน้ำทิ้งจากอาคารบางประเภทและบางขนาดลงวันที่ 28 มิถุนายน 2567 ประกาศในราชกิจจานุเบกษาเล่มที่ 141 ตอนที่ 233 ง วันที่ 27 สิงหาคม 2567 อาคารที่ทำการประเภท ก พบว่า มีค่าอยู่ในเกณฑ์มาตรฐาน

ตารางที่ 3-15 ผลการตรวจวัดคุณภาพน้ำทิ้ง (Waste Water Quality)

โครงการ ฮาโมนี (Hamonia) บริษัท เดอะ ชัน โลท์ เรสซิเดนซ์ 9 จำกัด

ระหว่างเดือนตุลาคม - ธันวาคม พ.ศ.2567

ดัชนีการตรวจวัด	หน่วย	ผลวิเคราะห์				มาตรฐาน ⁽¹⁾
		วันที่เก็บตัวอย่าง				
		19/09/2567	22/10/2567	28/11/2567	06/12/2567	
pH at 25 °C	-	7.3	7.5	7.7	7.4	5.0-9.0
Biochemical Oxygen Demand	mg/L	9.8	9.2	8.4	8.2	≤ 20
Total Suspended Solids	mg/L	12	11	10	11	≤ 30
Total Dissolved Solids	mg/L	348	352	334	348	≤ 1,000
Oil & Grease	mg/L	<1.0	<1.0	<1.0	<1.0	≤ 20
Total Kjeldahl Nitrogen	mg/L	11.6	10.8	9.2	9.4	≤ 35
Sulfide	mg/L	<1.0	<1.0	<1.0	<1.0	≤ 1.0
Settleable Solids	mL/L	<0.5	<0.5	<0.5	<0.5	-

หมายเหตุ : ข้อมูลการตรวจวัดแสดงในภาคผนวก ค คุณภาพน้ำทิ้ง (ระยะฐานราก)

Method Based on Standard Method for the Examination of Water and Wastewater, APHA, AWWA, WEF 24th Edition 2023

* ไม่ผ่านเกณฑ์มาตรฐาน

ที่มา : ⁽¹⁾ ประกาศกระทรวงทรัพยากรธรรมชาติและสิ่งแวดล้อม เรื่อง กำหนดมาตรฐานควบคุมการระบายน้ำทิ้งจากอาคารบางประเภทและบางขนาด ลงวันที่ 28 มิถุนายน 2567 ประกาศในราชกิจจานุเบกษาเล่มที่ 141 ตอนที่ 233 ง วันที่ 27 สิงหาคม 2567, อาคารที่ทำการประเภท ก

	
พื้นที่โครงการ	โรงเรียนเมืองพัทยา 8 (พัทยานุกูล)
จุดตรวจวัดคุณภาพอากาศในบรรยากาศโดยทั่วไป (Ambient Air Quality)	
	
พื้นที่โครงการ	โรงเรียนเมืองพัทยา 8 (พัทยานุกูล)
จุดตรวจวัดระดับเสียงโดยทั่วไปและเสียงรบกวน (Community Noise & Annoyance Noise)	
<p>รูปที่ 3-2 จุดตรวจวัดคุณภาพสิ่งแวดล้อมของ โครงการ ฮาโมนี (Hamonia)</p> <p>บริษัท เดอะ ซัน โลท์ เรสซิเดนซ์ 9 จำกัด ระหว่างเดือนสิงหาคม - ธันวาคม พ.ศ.2567</p>	

	
พื้นที่โครงการ	โรงเรียนเมืองพัทยา 8 (พัทยานุกุล)
จุดตรวจวัดความสั่นสะเทือน (Vibration)	
<p>รูปที่ 3-2 จุดตรวจวัดคุณภาพสิ่งแวดล้อมของ โครงการ ฮาโมนี (Hamonia)</p> <p>บริษัท เดอะ ซัน ไลท์ เรสซิเดนซ์ 9 จำกัด ระหว่างเดือนสิงหาคม - ธันวาคม พ.ศ.2567</p>	